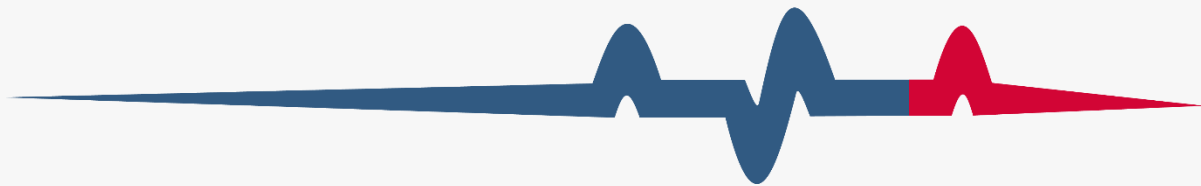


Národní zdravotnický informační systém

ZDRAVÍ2030



Rizikovitost vybraných vážných onemocnění v dlouhodobých analýzách

Dostupné a nově budované zdroje dat

Zdroje dat pro hodnocení nemocnosti a populačních rizik

- ❑ **Národní zdravotnický informační systém (NZIS)**
 - ❑ Národní registr hrazených zdravotních služeb (**NRHZS**)
 - ❑ Národní registr zdravotnických pracovníků (**NRZP**)
 - ❑ Národní registr poskytovatelů zdravotních služeb (**NRPZS**)
 - ❑ Národní registr hospitalizací (**NRHOSP**)
- ❑ **Referenční data systému CZ-DRG**
- ❑ **Databáze zemřelých (list o prohlídce zemřelého)**

Nový Národní zdravotnický informační systém je dobudován

NZIS  **ÚZIS**

..... včetně legislativního zázemí

Vykázaná péče

z. 372

NR - HZS

NR-PZS
NR-ZP

z. 372

NR - HOSP



Zdravotní pojišťovny



Poskytovatelé

Personální kapacity



Referenční síť PZS

z. 48

CZ-DRG

Zdravotnické registry

Zátěž nemocnic

Analytické výstupy pro vybrané vážné choroby

Vybraná onkologická onemocnění

- ✓ Epidemiologie
- ✓ Populační zátěž
- ✓ Časové trendy
- ✓ Věk pacientů
- ✓ Včasnost záchytu nemoci
- ✓ Dosahované přežití
- ✓ Střední doba dožití
- ✓ Riziko úmrtí v čase

Celková zátěž české populace zhoubnými novotvary

(ZN bez nemelanomového kožního zhoubného novotvaru: C00–C97 bez C44)

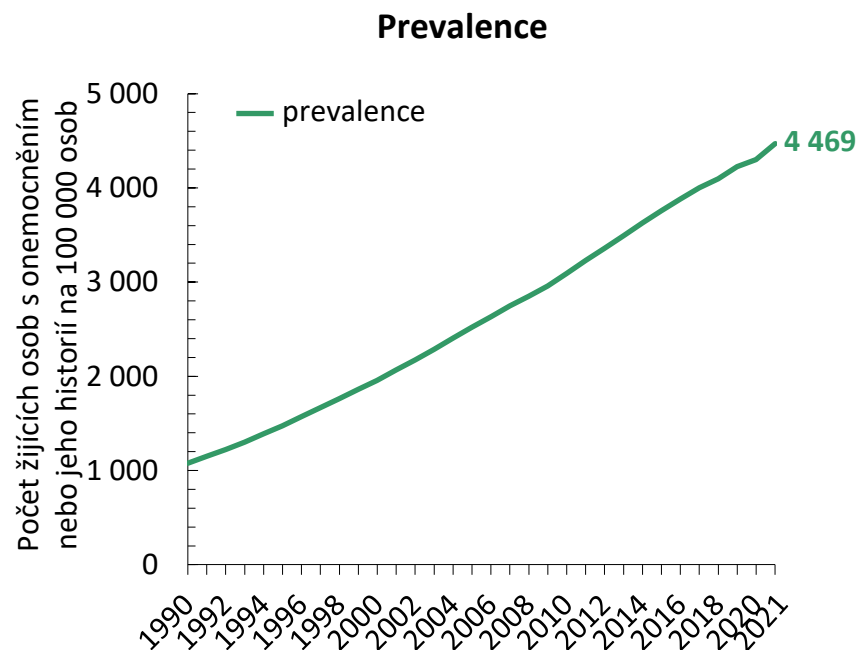
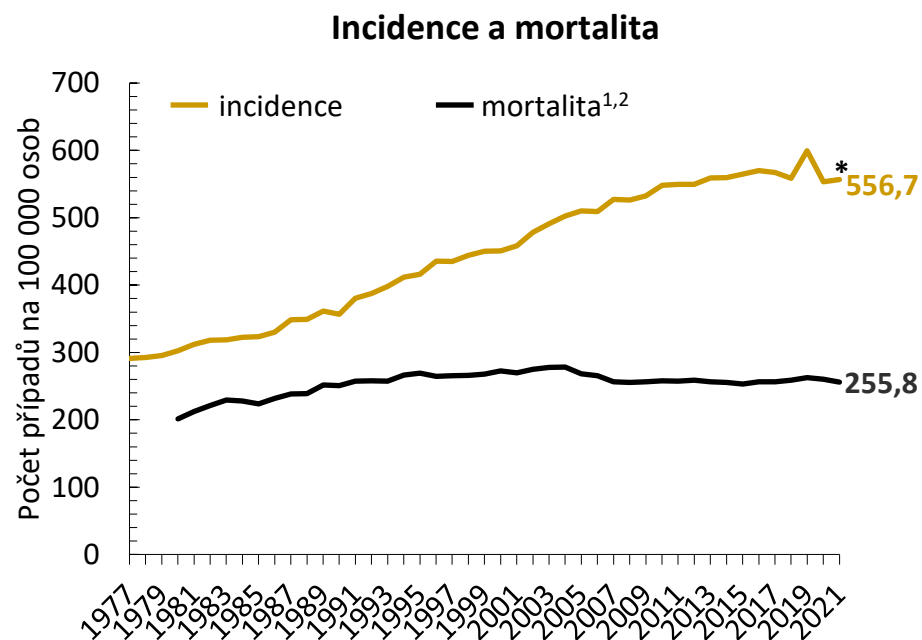
Absolutní počet	2014	2015	2016	2017	2018	2019	2020	2021	průměrná roční změna 2017–2021
Incidence ¹	58 895	59 539	60 202	60 066	59 345	63 960	59 223*	58 461*	-0,5 %
Mortalita ²	26 910	26 681	27 109	27 183	27 521	28 025	27 841	26 865	-0,2 %
Prevalence ¹	381 665	396 043	410 344	423 579	435 250	450 776	460 232	469 323	+2,7 %

* Pokles v letech 2020 a 2021 lze přisuzovat především epidemii COVID-19, některé skupiny nádorů byly pod-diagnostikovány.

V roce 2021 bylo v České republice nově diagnostikováno **58 461** pacientů se zhoubným novotvarem bez nemelanomového kožního zhoubného novotvaru, což je **556,7 na 100 000 osob**, ve stejném roce zemřelo **26 865** osob v souvislosti se zhoubným novotvarem, což je **255,8 na 100 000 osob**.

Celkem k 31. 12. 2021 v České republice žilo **469 323** osob se zhoubným novotvarem nebo s minulostí tohoto onemocnění, což je **4 469 na 100 000 osob**.

Zdroj: ¹Národní onkologický registr, ²Český statistický úřad



Vybraná onkologická onemocnění představují značnou epidemiologickou zátěž, **ročně jde o desetitisíce nově diagnostikovaných onemocnění a o statisíce pacientů dlouhodobě žijících** se osobní zkušeností s tímto onemocněním.

V čase velmi **prudce roste zejména prevalence pacientů**, průměrně ročně o +2% až +4%. Jde o trend odrážející významně se zlepšující výsledky léčby a prodlužované přežití pacientů.

Řada onkologických onemocnění postihuje **pacienty mladšího věku**, u kterých lze při úspěšné léčbě očekávat dlouhodobé přežití.



Celková zátěž české populace vybranými zhoubnými novotvary

Σ 80 062

Zdroj: ¹Národní onkologický registr, ²Český statistický úřad

	Průměrné roční počty nově diagnostikovaných novotvarů.			Prevalence (5-letá)* novotvarů v ČR k 31. 12. 2021.		Celková prevalence* novotvarů v ČR k 31. 12. 2021.		Průměrný roční počet úmrtí ² na novotvary.	
	celkem	ve stadiu III	ve stadiu IV + neznámo z objektivních důvodů	celkem*	věk < 60 let	celkem**	věk < 60 let	celkem	věk < 60 let
ZN tlustého střeva a konečníku (C18–C20)	7 194	1 844	1 842	21 727	4 195 (19,3 %)	60 395	7 501 (12,4 %)	3 340	381 (11,4 %)
ZN hrtanu (C32)	483	79	171	1 500	301 (20,1 %)	3 871	480 (12,4 %)	224	41 (18,3 %)
zhoubný melanom kůže (C43)	2 578	194	200	10 271	3 697 (36,0 %)	33 074	10 237 (31,0 %)	404	69 (17,1 %)
ZN pojivových a měk. tkání a perif. nervů (C47, C49)	363	42	100	1 177	580 (49,3 %)	3 607	1 563 (43,3 %)	135	41 (30,4 %)
ZN prsu (C50) u žen	7 400	695	619	29 963	10 919 (36,4 %)	95 736	22 022 (23,0 %)	1 695	322 (19,0 %)
ZN hrdla děložního (C53)	772	141	166	2 746	1 797 (65,4 %)	17 669	7 387 (41,8 %)	301	101 (33,6 %)
ZN vaječníku (C56)	968	325	342	2 751	999 (36,3 %)	9 404	2 569 (27,3 %)	625	116 (18,6 %)
ZN varlete (C62)	507	54	8	2 311	2 148 (92,9 %)	12 034	9 233 (76,7 %)	32	20 (62,5 %)
ZN ledviny (C64)	3 179	430	627	11 302	2 634 (23,3 %)	29 817	5 234 (17,6 %)	961	112 (11,7 %)
ZN štítné žlázy (C73)	1 204	57	86	5 145	3 218 (62,5 %)	19 013	9 015 (47,4 %)	77	8 (10,4 %)
Hodgkinův lymfom (C81)	293	x	x	1 256	935 (74,4 %)	6 555	4 821 (73,5 %)	54	11 (20,4 %)

*Lidé žijící k 31. 12. 2021 s daným nádorem diagnostikovaným v posledních pěti letech.

**Lidé žijící k 31. 12. 2021 s daným nádorem diagnostikovaným kdykoliv v minulosti.

Celková zátěž ZN prsu u žen (C50) v ČR

Absolutní počet	2014	2015	2016	2017	2018	2019	2020	2021
Incidence ¹	7 172	7 237	7 355	7 307	7 225	7 775	7 256	7 437
Mortalita ²	1 581	1 609	1 685	1 620	1 621	1 740	1 710	1 786
Prevalence ¹	76 190	79 274	82 374	85 381	88 182	91 104	93 457	95 736

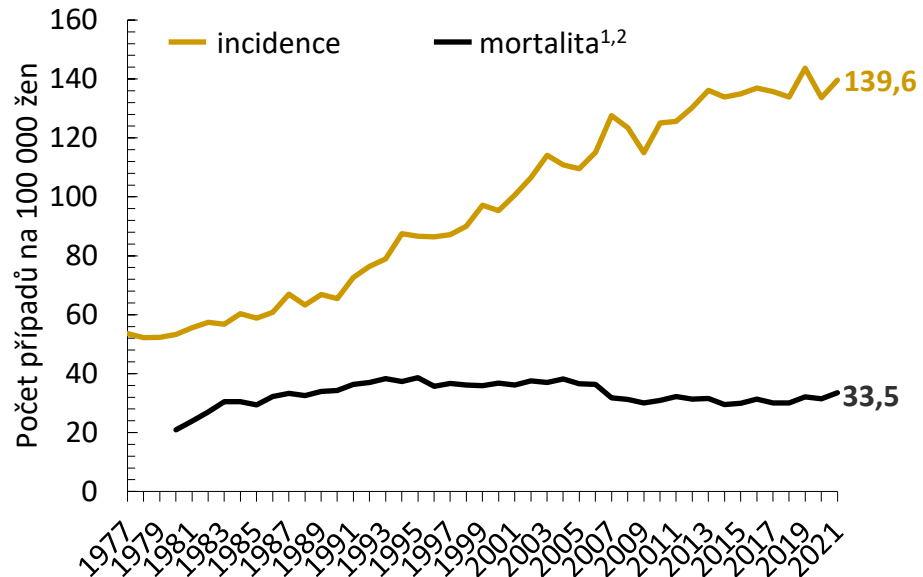
průměrná roční změna 2017–2021

+0,3 %

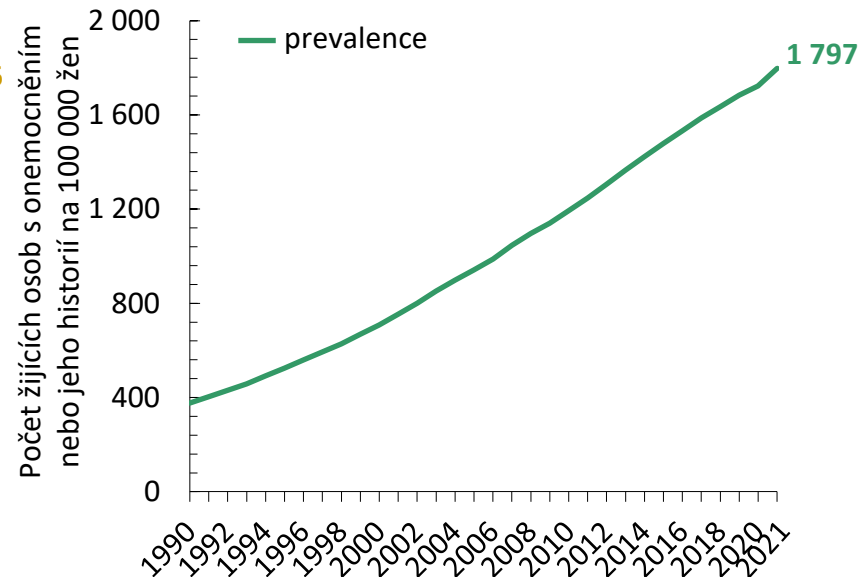
+1,3 %

+3,1 %

Incidence a mortalita



Prevalence



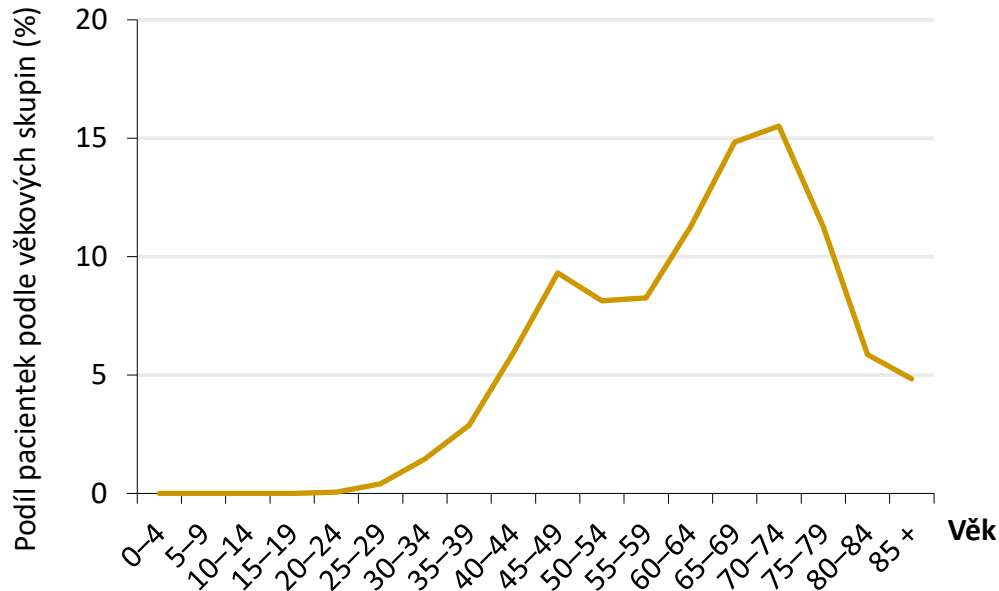
Zdroj: ¹Národní onkologický registr, ²Český statistický úřad

Věk pacientek s diagnózou ZN prsu: roční průměr za období 2017–2021

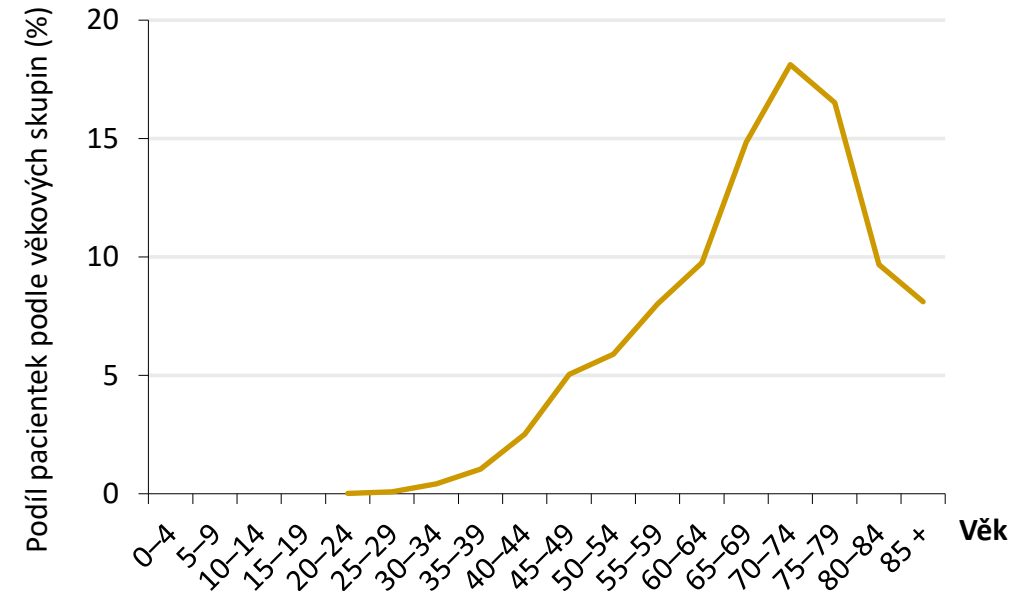
Zdroj: Národní onkologický registr

— Česká republika

Věková struktura incidence



Věková struktura prevalence



Věk pacientek (incidence)	Česká republika roční N = 7 400
Průměr	63 let
Medián	65 let
25–75% kvantil	53–73 let
Podíl osob do 30/40/50/60 let	0,5% / 4,8% / 20,0% / 36,4%

Věk pacientek (prevalence)	Česká republika k 31.12.2021 N = 95 736
Průměr	69 let
Medián	70 let
25–75% kvantil	61–77 let
Podíl osob do 30/40/50/60 let	0,1% / 1,5% / 9,1% / 23,0%

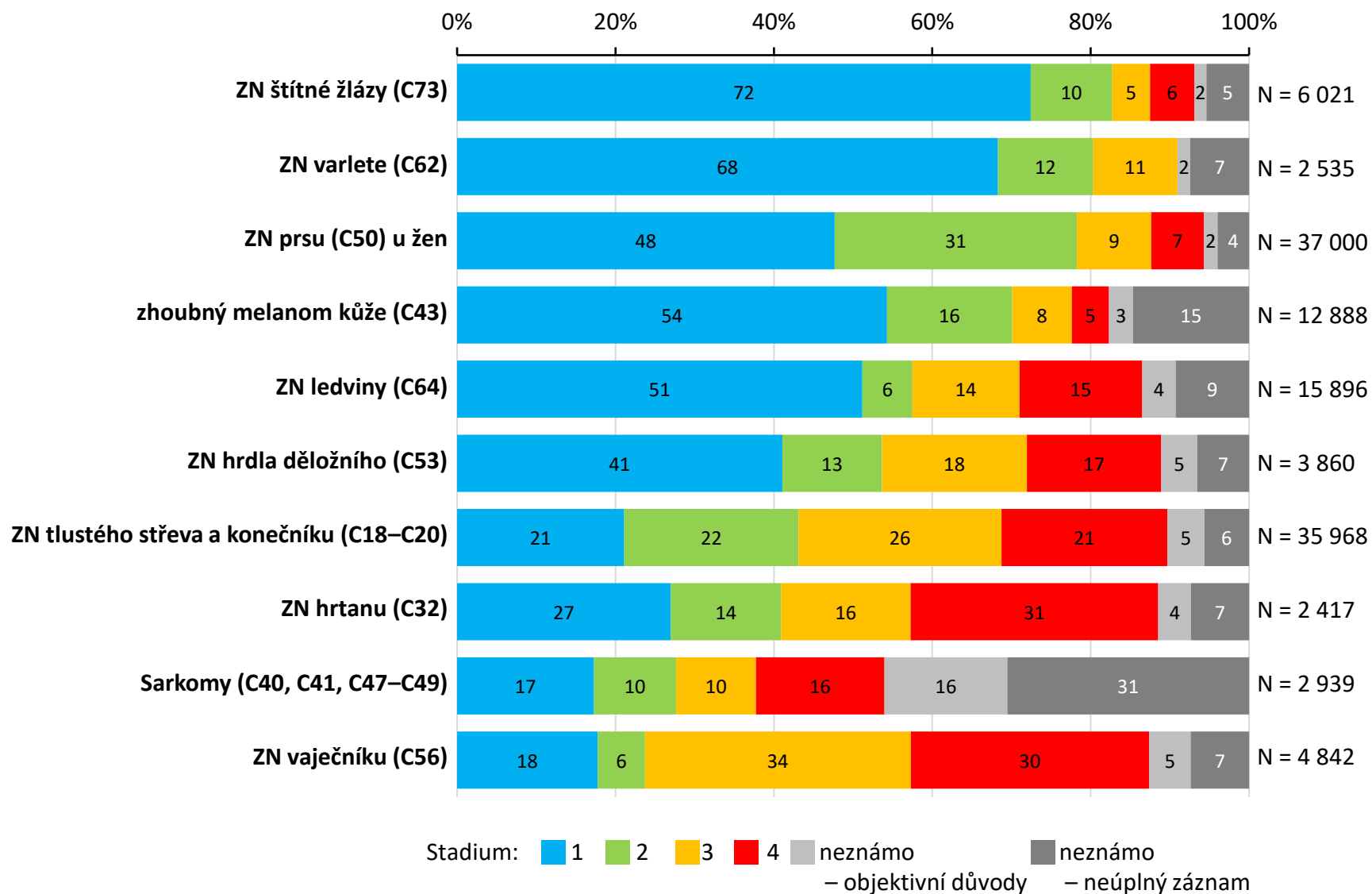
Klíčovou podmínkou úspěšné léčby až úplného vyléčení pacienta je včasný záchyt onemocnění, v méně pokročilých klinických stádiích.

Toto je v české populaci bohužel dlouhodobý problém, a to i u diagnóz, kde běží plně funkční a hrazený populační screeningový program.



Záchyt onkologických onemocnění v ČR dle klinického stadia v letech 2017–2021

Zdroj: Národní onkologický registr, data za roky 2020 a 2021 byla doplněná dle CZ-DRG markerů



Je-li nádorové onemocnění zachyceno v méně pokročilém klinickém stadiu, dosahuje léčba velmi pozitivních výsledků. U naprosté většiny pacientů dojde k vyléčení a 5ti leté relativní přežití u řady diagnóz přesahuje 90% až 95%. Statisticky predikovaná očekávatelná doba dožití není u těchto kohort pacientů významně zkrácena proti celkové populaci.



5letého relativního přežití dle stadií onemocnění: vybrané diagnózy

Všichni pacienti s diagnostikovaným onemocněním

Uváděné hodnoty 5letého přežití pro jednotlivé diagnózy/stadia jsou **věkově standardizovány**.

U diagnóz ZN štítné žlázy (C73) a ZN hrtanu (C32) došlo od roku 2019 ke změně pravidel klasifikace stadií mezi 7. a 8. verzí TNM, výsledky za období 2020–2021 nejsou uvedeny.

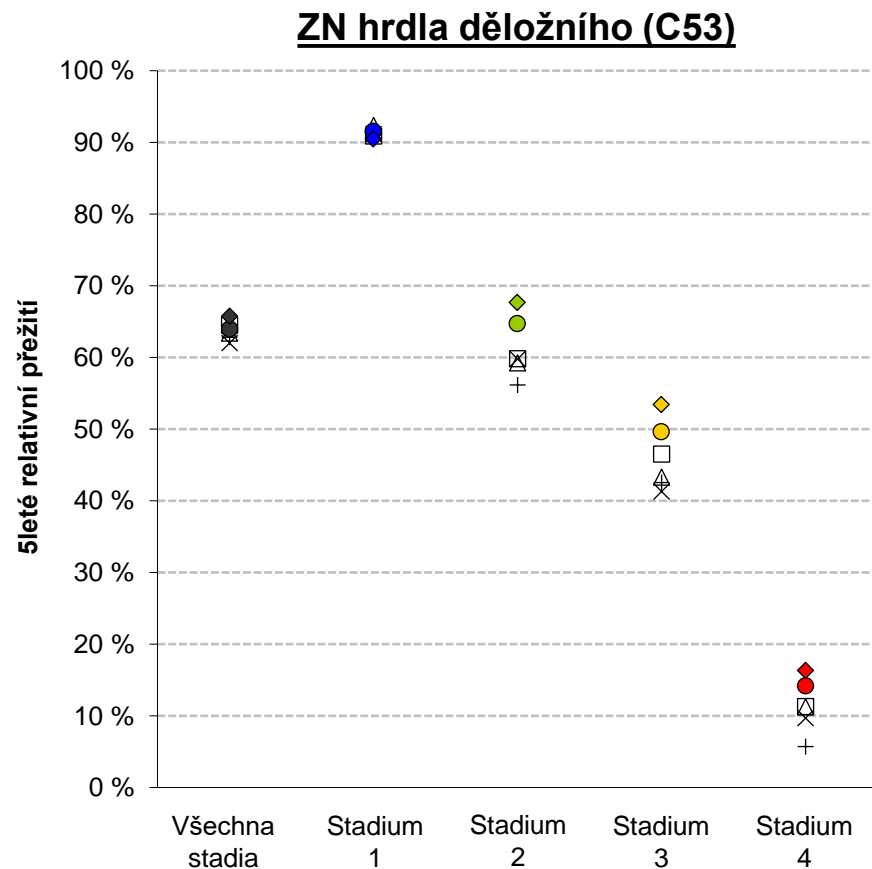
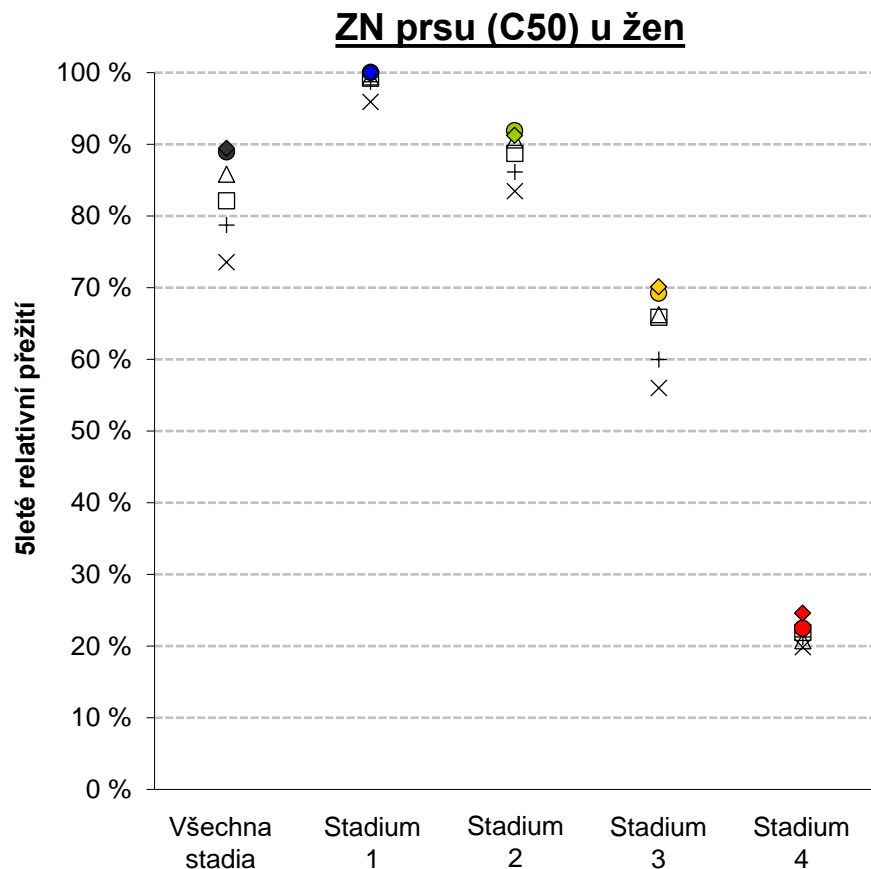
Diagnózy	5leté relativní přežití (perioda 2020–2021)				
	Celkem	Stadium 1	Stadium 2	Stadium 3	Stadium 4
Hodgkinův lymfom (C81)	87,8 %	-	-	-	-
ZN vaječníku (C56)	45,7 %	90,2 %	65,9 %	39,4 %	17,9 %
ZN prsu (C50) u žen	89,5 %	100,0 %	91,2 %	70,1 %	24,6 %
ZN hrdla děložního (C53)	65,8 %	90,5 %	67,7 %	53,4 %	16,3 %
Zhoubný melanom kůže (C43)	91,2 %	100,0 %	78,9 %	72,7 %	27,5 %
ZN varlete (C62)	96,0 %	98,6 %	99,8 %	77,5 %	-
ZN tlustého střeva a konečníku (C18–C20)	62,7 %	89,6 %	80,3 %	65,7 %	14,2 %
ZN ledviny (C64)	79,7 %	94,5 %*		76,2 %	21,8 %

* Sloučení - Stadium 1+2

Vývoj 5letého relativního přežití dle stadií onemocnění: vybrané diagnózy

Všichni pacienti s diagnostikovaným onemocněním

Uváděné hodnoty 5letého přežití pro jednotlivé diagnózy/stadia jsou **věkově standardizovány**.

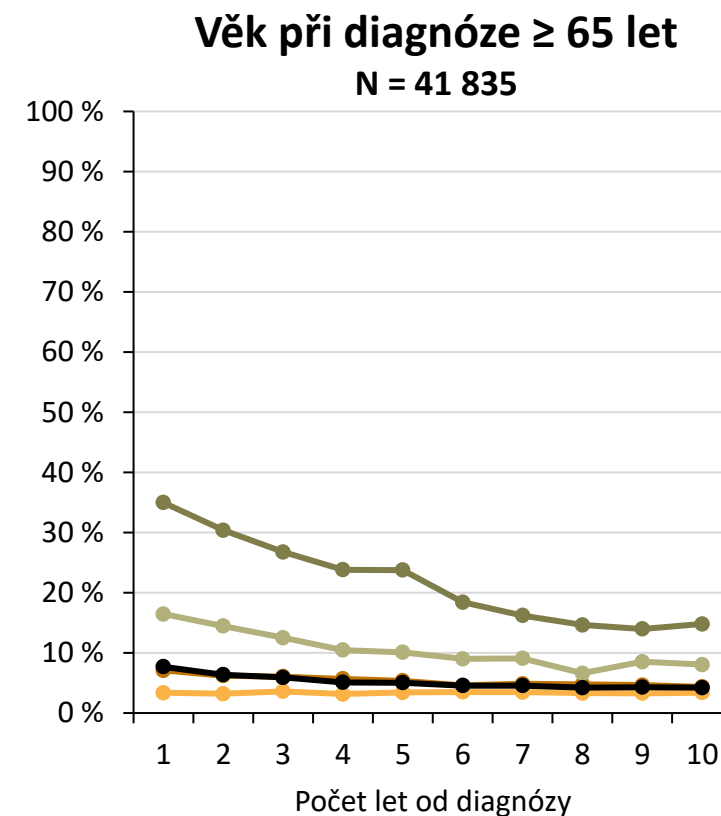
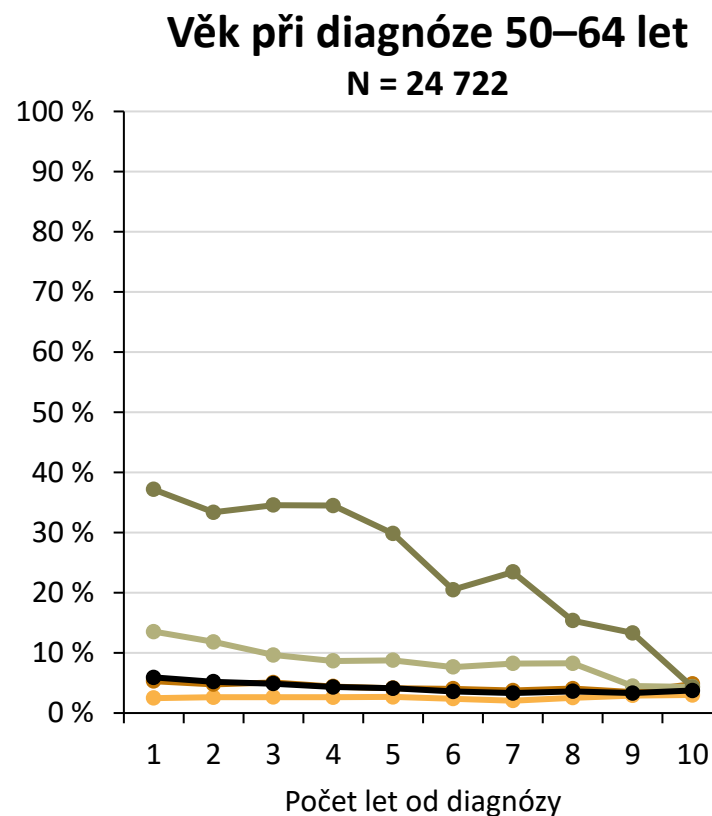
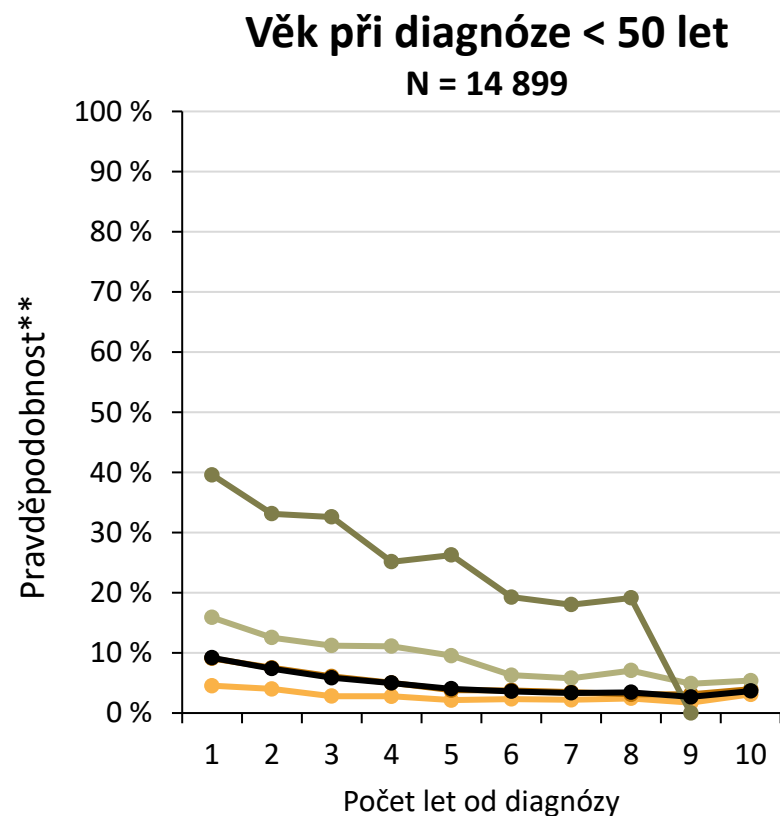


◇ Analýza periody 2020–2021 ○ Kohortní analýza 2015–2019
△ Kohortní analýza 2010–2014 □ Kohortní analýza 2005–2009
+ Kohortní analýza 2000–2004 × Kohortní analýza 1995–1999

Zdroj: Národní onkologický registr, ÚZIS ČR

ZN prsu (C50): Pravděpodobnost protinádorové léčby nebo úmrtí na daný nádor

Zdroj: NOR 2010–2021, NRHZS 2010–2022, IS Zemřelí 2010–2021



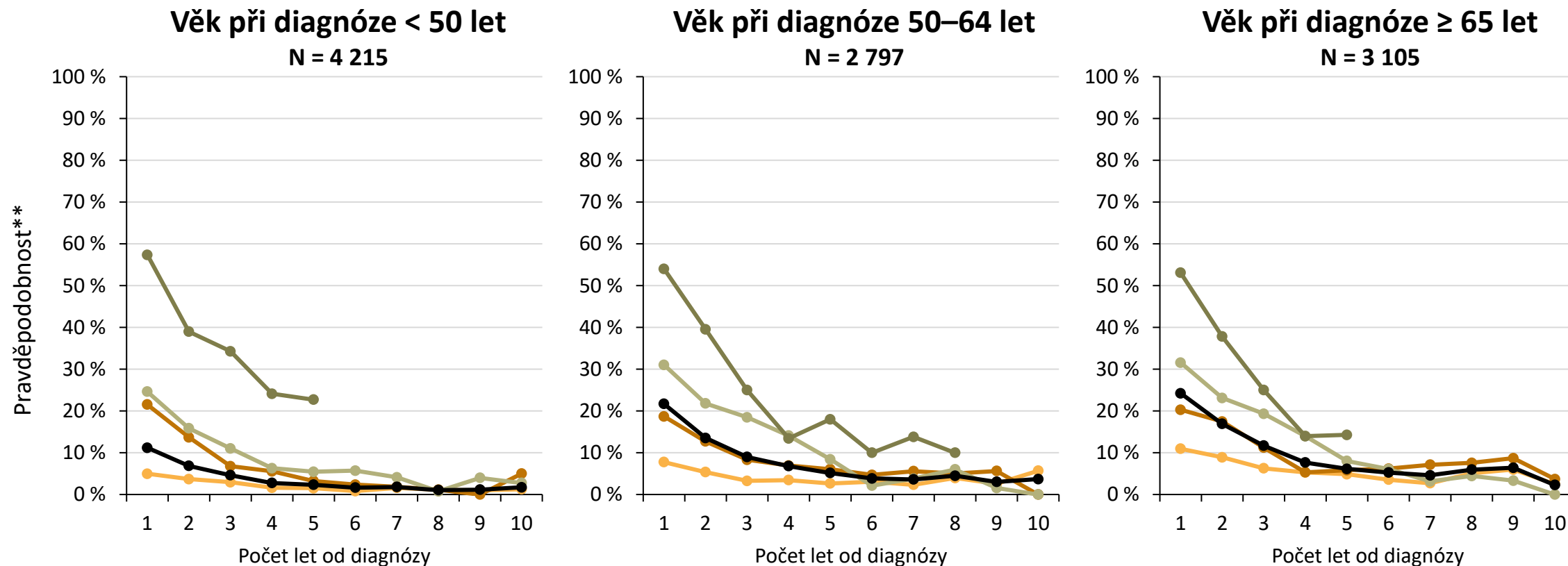
- Celkem *
- Stadium 1
- Stadium 2
- Stadium 3
- Stadium 4

* Zahrnuti jsou všechny osoby nově diagnostikované v letech 2010–2021 včetně osob s neznámým stádiem zhoubného novotvaru.

** Pro každý rok (např. 1 = interval 1 až 2 roky od diagnózy, 2 = interval 2 až 3 roky od diagnózy atd.) je uvedena pravděpodobnost, že pacient byl v daném roce protinádorově léčen (ať už z důvodu progresu nebo relapsu) nebo u něj nastalo úmrtí zapříčiněné daným nádorem. Pravděpodobnost události je v každém intervalu kalkulována pouze pro pacienty, kteří se jej dožili (zemřelí pacienti nejsou nadále zahrnuti ve jmenovateli). Hodnota pravděpodobnosti je zobrazena, pokud je na počátku daného intervalu naživu alespoň 20 pacientů.

ZN hrdla děložního (C53): Pravděpodobnost protinádorové léčby nebo úmrtí na daný nádor

Zdroj: NOR 2010–2021, NRHVS 2010–2022, IS Zemřelí 2010–2021



- Celkem *
- Stadium 1
- Stadium 2
- Stadium 3
- Stadium 4

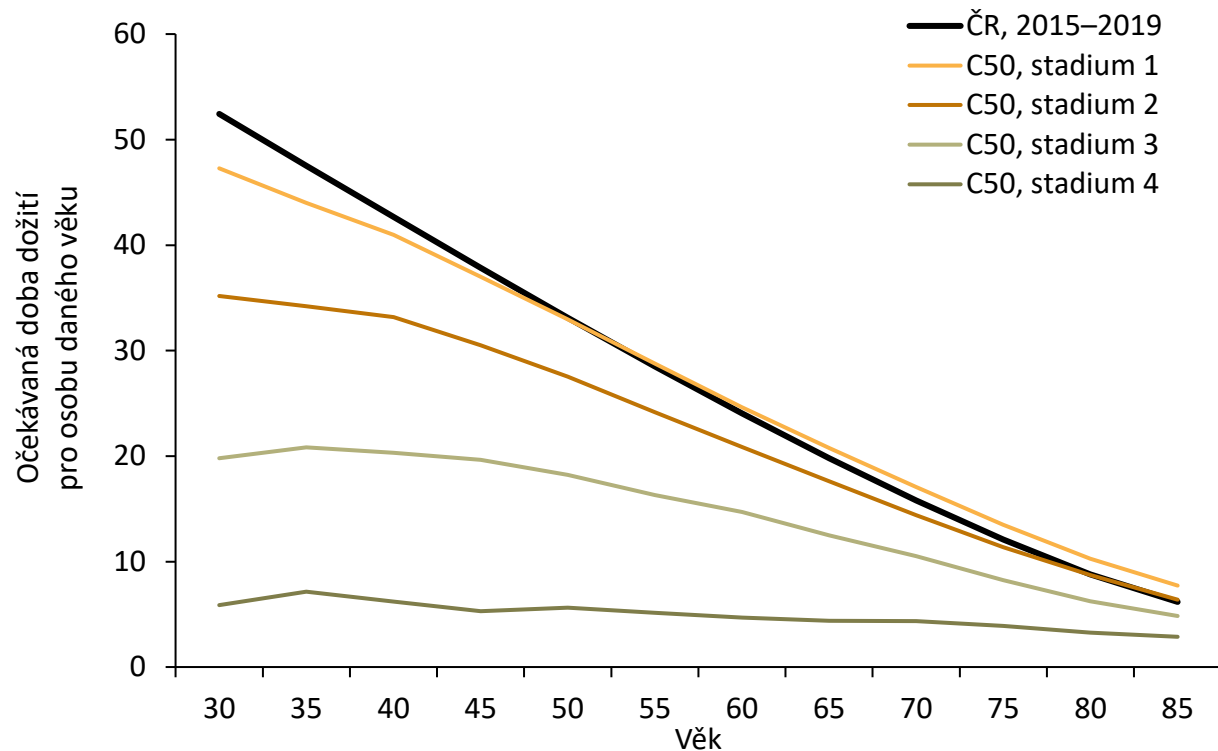
* Zahrnuty jsou všechny osoby nově diagnostikované v letech 2010–2021 včetně osob s neznámým stádiem zhoubného novotvaru.

** Pro každý rok (např. 1 = interval 1 až 2 roky od diagnózy, 2 = interval 2 až 3 roky od diagnózy atd.) je uvedena pravděpodobnost, že pacient byl v daném roce protinádorově léčen (ať už z důvodu progresu nebo relapsu) nebo u něj nastalo úmrtí zapříčiněné daným nádorem. Pravděpodobnost události je v každém intervalu kalkulována pouze pro pacienty, kteří se jej dožili (zemřelí pacienti nejsou nadále zahrnuti ve jmenovateli). Hodnota pravděpodobnosti je zobrazena, pokud je na počátku daného intervalu naživu alespoň 20 pacientů.

Očekávaná doba dožití pacientů s diagnózou C50 a C53

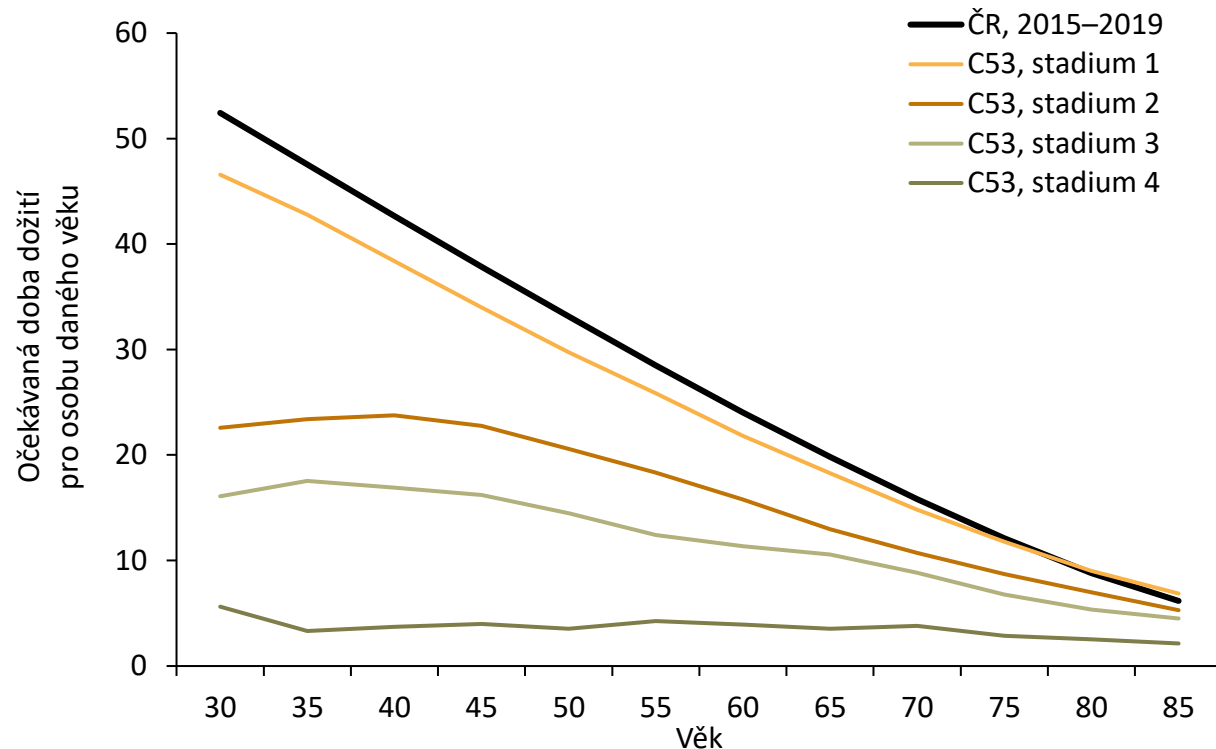
Zdroj: NOR, demografická data ČSÚ, IS Zemřelí 2010–2021

Očekávané dožití u pacientů s diagnózou C50 vs. ČR (ženy) – dle stádia:



	Věk	30	40	50	60	70	80
Doba dožití, 2010–2014		30,4	28,8	24,5	18,6	12,8	7,6
Ztracené roky		-21,4	-13,2	-8,0	-4,9	-2,5	-1,0
Doba dožití, 2015–2019		32,6	31,3	26,5	20,3	14,2	8,4
Ztracené roky		-19,8	-11,4	-6,6	-3,7	-1,6	-0,4
Doba dožití, 2020–2021		32,5	31,2	26,6	20,6	14,2	8,3
Ztracené roky		-18,8	-10,4	-5,4	-2,5	-0,7	+0,2

Očekávané dožití u pacientů s diagnózou C53 vs. ČR (ženy) – dle stádia:



	Věk	30	40	50	60	70	80
Doba dožití, 2010–2014		31,8	27,2	22,0	16,7	11,3	6,8
Ztracené roky		-19,9	-14,7	-10,5	-6,8	-4,0	-1,8
Doba dožití, 2015–2019		34,1	28,6	22,5	17,0	11,8	7,2
Ztracené roky		-18,3	-14,0	-10,7	-7,1	-4,0	-1,5
Doba dožití, 2020–2021		35,4	29,0	23,1	17,2	11,8	7,0
Ztracené roky		-15,9	-12,5	-8,9	-5,8	-3,1	-1,1

Vybraná onkologická onemocnění: tabulkové souhrny

Z dat vyplývá, že - zejména u včasně zachycených nádorových onemocnění - je klesá riziko zhoršení zdravotního stavu a úmrtí v čase od diagnózy a po uplynutí 5 let je velmi nízké. Tento trend je patrný zejména u pacientů mladších než 50 let, s rostoucím věkem riziko úmrtí přirozeně narůstá.



ZN prsu (C50): Pravděpodobnost úmrtí

Zdroj: NOR 2010–2015, IS Zemřelí 2010–2022

Věk	Stadium	N ₀ : Počet nově diagnostikovaných osob (2010–2015)	N ₁ : Počet a podíl osob (% z N ₀) žijících po 1 roce od diagnózy	Pravděpodobnost úmrtí v 2.–3. roce od diagnózy (% z N ₁)		N ₃ : Počet a podíl osob (% z N ₀) žijících po 3 letech od diagnózy	Pravděpodobnost úmrtí ve 4.–5. roce od diagnózy (% z N ₃)		N ₅ : Počet a podíl osob (% z N ₀) žijících po 5 letech od diagnózy	Pravděpodobnost úmrtí po > 5 letech od diagnózy (% z N ₅) ²	
				Pacienti	ČR ¹		Pacienti	ČR ¹		Pacienti	ČR ¹
CELKEM	Celkem*	40 226	36 996 (92,0 %)	3 560 (9,6 %)	3,9 %	33 436 (83,1 %)	2 757 (8,2 %)	4,2 %	30 679 (76,3 %)	5 066 (16,5 %)	11,8 %
	Stadium 1	17 855	17 602 (98,6 %)	661 (3,8 %)	3,2 %	16 941 (94,9 %)	747 (4,4 %)	3,8 %	16 194 (90,7 %)	1 972 (12,2 %)	11,2 %
	Stadium 2	13 269	12 711 (95,8 %)	1 091 (8,6 %)	4,2 %	11 620 (87,6 %)	980 (8,4 %)	4,5 %	10 640 (80,2 %)	1 895 (17,8 %)	12,4 %
	Stadium 3	4 978	4 332 (87,0 %)	935 (21,6 %)	5,0 %	3 397 (68,2 %)	587 (17,3 %)	4,8 %	2 810 (56,4 %)	833 (29,6 %)	12,7 %
	Stadium 4	2 936	1 576 (53,7 %)	729 (46,3 %)	4,6 %	847 (28,8 %)	354 (41,8 %)	4,8 %	493 (16,8 %)	275 (55,8 %)	13,1 %
Věk při diagnóze < 50 let	Celkem*	6 977	6 854 (98,2 %)	349 (5,1 %)	0,3 %	6 505 (93,2 %)	265 (4,1 %)	0,3 %	6 240 (89,4 %)	410 (6,6 %)	1,1 %
	Stadium 1	2 792	2 787 (99,8 %)	25 (0,9 %)	0,3 %	2 762 (98,9 %)	40 (1,4 %)	0,3 %	2 722 (97,5 %)	85 (3,1 %)	1,2 %
	Stadium 2	2 854	2 839 (99,5 %)	116 (4,1 %)	0,2 %	2 723 (95,4 %)	95 (3,5 %)	0,3 %	2 628 (92,1 %)	162 (6,2 %)	1,1 %
	Stadium 3	878	857 (97,6 %)	106 (12,4 %)	0,2 %	751 (85,5 %)	70 (9,3 %)	0,3 %	681 (77,6 %)	109 (16,0 %)	1,1 %
	Stadium 4	325	251 (77,2 %)	90 (35,9 %)	0,2 %	161 (49,5 %)	55 (34,2 %)	0,3 %	106 (32,6 %)	51 (48,1 %)	1,0 %
Věk při diagnóze 50–64 let	Celkem*	13 573	13 044 (96,1 %)	750 (5,7 %)	1,1 %	12 294 (90,6 %)	567 (4,6 %)	1,4 %	11 727 (86,4 %)	1 160 (9,9 %)	5,1 %
	Stadium 1	6 804	6 781 (99,7 %)	127 (1,9 %)	1,2 %	6 654 (97,8 %)	127 (1,9 %)	1,4 %	6 527 (95,9 %)	424 (6,5 %)	5,1 %
	Stadium 2	4 239	4 185 (98,7 %)	183 (4,4 %)	1,1 %	4 002 (94,4 %)	180 (4,5 %)	1,4 %	3 822 (90,2 %)	404 (10,6 %)	5,1 %
	Stadium 3	1 467	1 378 (93,9 %)	213 (15,5 %)	1,1 %	1 165 (79,4 %)	133 (11,4 %)	1,4 %	1 032 (70,3 %)	227 (22,0 %)	5,2 %
	Stadium 4	800	475 (59,4 %)	206 (43,4 %)	1,2 %	269 (33,6 %)	111 (41,3 %)	1,5 %	158 (19,8 %)	90 (57,0 %)	5,5 %
Věk při diagnóze ≥ 65 let	Celkem*	19 676	17 098 (86,9 %)	2 461 (14,4 %)	7,4 %	14 637 (74,4 %)	1 925 (13,2 %)	8,2 %	12 712 (64,6 %)	3 496 (27,5 %)	23,3 %
	Stadium 1	8 259	8 034 (97,3 %)	509 (6,3 %)	6,0 %	7 525 (91,1 %)	580 (7,7 %)	7,1 %	6 945 (84,1 %)	1 463 (21,1 %)	20,9 %
	Stadium 2	6 176	5 687 (92,1 %)	792 (13,9 %)	8,4 %	4 895 (79,3 %)	705 (14,4 %)	9,3 %	4 190 (67,8 %)	1 329 (31,7 %)	26,1 %
	Stadium 3	2 633	2 097 (79,6 %)	616 (29,4 %)	9,4 %	1 481 (56,2 %)	384 (25,9 %)	9,8 %	1 097 (41,7 %)	497 (45,3 %)	27,0 %
	Stadium 4	1 811	850 (46,9 %)	433 (50,9 %)	7,8 %	417 (23,0 %)	188 (45,1 %)	8,7 %	229 (12,6 %)	134 (58,5 %)	23,9 %

* Celkové počty nově diagnostikovaných osob jsou uvedeny včetně osob s neznámým stádiem zhoubného novotvaru.

¹ Uvedena je očekávaná mortalita v obecné populaci ČR odpovídajícího věku a pohlaví. ² Data o úmrtí jsou dostupná do 12/2022.

ZN hrdla děložního (C53): Pravděpodobnost úmrtí

Zdroj: NOR 2010–2015, IS Zemřelí 2010–2022

Věk	Stadium	N ₀ : Počet nově diagnostikovaných osob (2010–2015)	N ₁ : Počet a podíl osob (% z N ₀) žijících po 1 roce od diagnózy	Pravděpodobnost úmrtí v 2.–3. roce od diagnózy (% z N ₁)		N ₃ : Počet a podíl osob (% z N ₀) žijících po 3 letech od diagnózy	Pravděpodobnost úmrtí ve 4.–5. roce od diagnózy (% z N ₃)		N ₅ : Počet a podíl osob (% z N ₀) žijících po 5 letech od diagnózy	Pravděpodobnost úmrtí po > 5 letech od diagnózy (% z N ₅) ²	
				Pacienti	ČR ¹		Pacienti	ČR ¹		Pacienti	ČR ¹
CELKEM	Celkem*	5 535	4 431 (80,1 %)	798 (18,0 %)	1,8 %	3 633 (65,6 %)	278 (7,7 %)	1,6 %	3 355 (60,6 %)	355 (10,6 %)	5,0 %
	Stadium 1	2 525	2 454 (97,2 %)	120 (4,9 %)	1,2 %	2 334 (92,4 %)	78 (3,3 %)	1,3 %	2 256 (89,3 %)	158 (7,0 %)	4,4 %
	Stadium 2	725	625 (86,2 %)	159 (25,4 %)	3,0 %	466 (64,3 %)	52 (11,2 %)	2,6 %	414 (57,1 %)	85 (20,5 %)	7,9 %
	Stadium 3	1 118	829 (74,2 %)	274 (33,1 %)	2,1 %	555 (49,6 %)	99 (17,8 %)	1,7 %	456 (40,8 %)	70 (15,4 %)	5,4 %
	Stadium 4	820	317 (38,7 %)	202 (63,7 %)	2,9 %	115 (14,0 %)	37 (32,2 %)	2,9 %	78 (9,5 %)	27 (34,6 %)	8,0 %
Věk při diagnóze < 50 let	Celkem*	2 381	2 205 (92,6 %)	200 (9,1 %)	0,2 %	2 005 (84,2 %)	70 (3,5 %)	0,2 %	1 935 (81,3 %)	54 (2,8 %)	0,8 %
	Stadium 1	1 555	1 545 (99,4 %)	39 (2,5 %)	0,2 %	1 506 (96,8 %)	28 (1,9 %)	0,2 %	1 478 (95,0 %)	24 (1,6 %)	0,8 %
	Stadium 2	187	174 (93,0 %)	30 (17,2 %)	0,2 %	144 (77,0 %)	10 (6,9 %)	0,3 %	134 (71,7 %)	7 (5,2 %)	1,0 %
	Stadium 3	386	327 (84,7 %)	86 (26,3 %)	0,2 %	241 (62,4 %)	25 (10,4 %)	0,2 %	216 (56,0 %)	15 (6,9 %)	0,9 %
	Stadium 4	141	61 (43,3 %)	38 (62,3 %)	0,2 %	23 (16,3 %)	5 (21,7 %)	0,3 %	18 (12,8 %)	7 (38,9 %)	1,1 %
Věk při diagnóze 50–64 let	Celkem*	1 592	1 268 (79,6 %)	266 (21,0 %)	1,1 %	1 002 (62,9 %)	104 (10,4 %)	1,3 %	898 (56,4 %)	139 (15,5 %)	5,0 %
	Stadium 1	552	539 (97,6 %)	26 (4,8 %)	1,0 %	513 (92,9 %)	21 (4,1 %)	1,3 %	492 (89,1 %)	58 (11,8 %)	5,0 %
	Stadium 2	247	233 (94,3 %)	51 (21,9 %)	1,1 %	182 (73,7 %)	19 (10,4 %)	1,4 %	163 (66,0 %)	32 (19,6 %)	5,0 %
	Stadium 3	378	297 (78,6 %)	96 (32,3 %)	1,1 %	201 (53,2 %)	44 (21,9 %)	1,3 %	157 (41,5 %)	32 (20,4 %)	5,1 %
	Stadium 4	322	136 (42,2 %)	79 (58,1 %)	1,1 %	57 (17,7 %)	16 (28,1 %)	1,4 %	41 (12,7 %)	11 (26,8 %)	4,7 %
Věk při diagnóze ≥ 65 let	Celkem*	1 562	958 (61,3 %)	332 (34,7 %)	6,6 %	626 (40,1 %)	104 (16,6 %)	6,5 %	522 (33,4 %)	162 (31,0 %)	20,8 %
	Stadium 1	418	370 (88,5 %)	55 (14,9 %)	5,8 %	315 (75,4 %)	29 (9,2 %)	6,6 %	286 (68,4 %)	76 (26,6 %)	21,7 %
	Stadium 2	291	218 (74,9 %)	78 (35,8 %)	7,1 %	140 (48,1 %)	23 (16,4 %)	6,5 %	117 (40,2 %)	46 (39,3 %)	20,0 %
	Stadium 3	354	205 (57,9 %)	92 (44,9 %)	6,8 %	113 (31,9 %)	30 (26,5 %)	5,7 %	83 (23,4 %)	23 (27,7 %)	17,6 %
	Stadium 4	357	120 (33,6 %)	85 (70,8 %)	6,4 %	35 (9,8 %)	16 (45,7 %)	7,2 %	19 (5,3 %)	9 (47,4 %)	21,7 %

* Celkové počty nově diagnostikovaných osob jsou uvedeny včetně osob s neznámým stádiem zhoubného novotvaru.

¹ Uvedena je očekávaná mortalita v obecné populaci ČR odpovídajícího věku a pohlaví. ² Data o úmrtí jsou dostupná do 12/2022.

ZN kolorekta (C18–C20): Pravděpodobnost úmrtí

Zdroj: NOR 2010–2015, IS Zemřelí 2010–2022

Věk	Stadium	N ₀ : Počet nově diagnostikovaných osob (2010–2015)	N ₁ : Počet a podíl osob (% z N ₀) žijících po 1 roce od diagnózy	Pravděpodobnost úmrtí v 2.–3. roce od diagnózy (% z N ₁)		N ₃ : Počet a podíl osob (% z N ₀) žijících po 3 letech od diagnózy	Pravděpodobnost úmrtí ve 4.–5. roce od diagnózy (% z N ₃)		N ₅ : Počet a podíl osob (% z N ₀) žijících po 5 letech od diagnózy	Pravděpodobnost úmrtí po > 5 letech od diagnózy (% z N ₅) ²	
				Pacienti	ČR ¹		Pacienti	ČR ¹		Pacienti	ČR ¹
CELKEM	Celkem*	47 192	33 908 (71,9 %)	7 599 (22,4 %)	6,3 %	26 309 (55,7 %)	4 265 (16,2 %)	7,0 %	22 044 (46,7 %)	5 901 (26,8 %)	19,6 %
	Stadium 1	11 283	9 939 (88,1 %)	928 (9,3 %)	6,2 %	9 011 (79,9 %)	879 (9,8 %)	6,9 %	8 132 (72,1 %)	1 786 (22,0 %)	19,5 %
	Stadium 2	11 277	9 344 (82,9 %)	1 456 (15,6 %)	7,0 %	7 888 (69,9 %)	1 120 (14,2 %)	7,8 %	6 768 (60,0 %)	1 978 (29,2 %)	21,7 %
	Stadium 3	11 660	9 253 (79,4 %)	2 246 (24,3 %)	6,2 %	7 007 (60,1 %)	1 384 (19,8 %)	6,6 %	5 623 (48,2 %)	1 607 (28,6 %)	17,9 %
	Stadium 4	9 335	3 820 (40,9 %)	2 400 (62,8 %)	5,2 %	1 420 (15,2 %)	668 (47,0 %)	5,3 %	752 (8,1 %)	332 (44,1 %)	16,3 %
Věk při diagnóze < 50 let	Celkem*	2 352	2 052 (87,2 %)	385 (18,8 %)	0,4 %	1 667 (70,9 %)	178 (10,7 %)	0,5 %	1 489 (63,3 %)	145 (9,7 %)	1,6 %
	Stadium 1	574	556 (96,9 %)	21 (3,8 %)	0,4 %	535 (93,2 %)	21 (3,9 %)	0,4 %	514 (89,5 %)	25 (4,9 %)	1,6 %
	Stadium 2	470	450 (95,7 %)	37 (8,2 %)	0,4 %	413 (87,9 %)	30 (7,3 %)	0,5 %	383 (81,5 %)	30 (7,8 %)	1,8 %
	Stadium 3	645	605 (93,8 %)	104 (17,2 %)	0,4 %	501 (77,7 %)	56 (11,2 %)	0,5 %	445 (69,0 %)	65 (14,6 %)	1,6 %
	Stadium 4	511	319 (62,4 %)	193 (60,5 %)	0,4 %	126 (24,7 %)	61 (48,4 %)	0,5 %	65 (12,7 %)	22 (33,8 %)	1,7 %
Věk při diagnóze 50–64 let	Celkem*	13 195	10 958 (83,0 %)	1 992 (18,2 %)	2,2 %	8 966 (67,9 %)	1 098 (12,2 %)	2,6 %	7 868 (59,6 %)	1 332 (16,9 %)	8,8 %
	Stadium 1	3 370	3 187 (94,6 %)	137 (4,3 %)	2,2 %	3 050 (90,5 %)	152 (5,0 %)	2,6 %	2 898 (86,0 %)	342 (11,8 %)	8,8 %
	Stadium 2	2 943	2 712 (92,2 %)	280 (10,3 %)	2,2 %	2 432 (82,6 %)	232 (9,5 %)	2,6 %	2 200 (74,8 %)	377 (17,1 %)	9,2 %
	Stadium 3	3 419	3 059 (89,5 %)	542 (17,7 %)	2,1 %	2 517 (73,6 %)	373 (14,8 %)	2,6 %	2 144 (62,7 %)	433 (20,2 %)	8,6 %
	Stadium 4	2 648	1 473 (55,6 %)	877 (59,5 %)	2,2 %	596 (22,5 %)	271 (45,5 %)	2,7 %	325 (12,3 %)	127 (39,1 %)	9,2 %
Věk při diagnóze ≥ 65 let	Celkem*	31 645	20 898 (66,0 %)	5 222 (25,0 %)	9,1 %	15 676 (49,5 %)	2 989 (19,1 %)	10,2 %	12 687 (40,1 %)	4 424 (34,9 %)	28,3 %
	Stadium 1	7 339	6 196 (84,4 %)	770 (12,4 %)	8,9 %	5 426 (73,9 %)	706 (13,0 %)	10,0 %	4 720 (64,3 %)	1 419 (30,1 %)	28,1 %
	Stadium 2	7 864	6 182 (78,6 %)	1 139 (18,4 %)	9,6 %	5 043 (64,1 %)	858 (17,0 %)	10,8 %	4 185 (53,2 %)	1 571 (37,5 %)	30,1 %
	Stadium 3	7 596	5 589 (73,6 %)	1 600 (28,6 %)	9,0 %	3 989 (52,5 %)	955 (23,9 %)	9,9 %	3 034 (39,9 %)	1 109 (36,6 %)	26,9 %
	Stadium 4	6 176	2 028 (32,8 %)	1 330 (65,6 %)	8,1 %	698 (11,3 %)	336 (48,1 %)	8,5 %	362 (5,9 %)	183 (50,6 %)	25,3 %

* Celkové počty nově diagnostikovaných osob jsou uvedeny včetně osob s neznámým stádiem zhoubného novotvaru.

¹ Uvedena je očekávaná mortalita v obecné populaci ČR odpovídajícího věku a pohlaví. ² Data o úmrtí jsou dostupná do 12/2022.

ZN prsu (C50): Pravděpodobnost protinádorové léčby (progrese, relaps)

Zdroj: NOR 2010–2015, NRHZS 2010–2022

Věk	Stadium	N ₀ : Počet nově diagnostikovaných osob (2010–2015)	N ₁ : Počet a podíl osob (% z N ₀) žijících po 1 roce od diagnózy	Pravděpodobnost léčby v 2.–3. roce od diagnózy (% z N ₁)	N ₃ : Počet a podíl osob (% z N ₀) žijících po 3 letech od diagnózy	Pravděpodobnost léčby ve 4.–5. roce od diagnózy (% z N ₃)	N ₅ : Počet a podíl osob (% z N ₀) žijících po 5 letech od diagnózy	Pravděpodobnost léčby po > 5 letech od diagnózy (% z N ₅)**
CELKEM	Celkem*	40 226	36 996 (92,0 %)	3 767 (10,2 %)	33 436 (83,1 %)	2 439 (7,3 %)	30 679 (76,3 %)	3 490 (11,4 %)
	Stadium 1	17 855	17 602 (98,6 %)	990 (5,6 %)	16 941 (94,9 %)	807 (4,8 %)	16 194 (90,7 %)	1 449 (8,9 %)
	Stadium 2	13 269	12 711 (95,8 %)	1 261 (9,9 %)	11 620 (87,6 %)	894 (7,7 %)	10 640 (80,2 %)	1 293 (12,2 %)
	Stadium 3	4 978	4 332 (87,0 %)	823 (19,0 %)	3 397 (68,2 %)	453 (13,3 %)	2 810 (56,4 %)	535 (19,0 %)
	Stadium 4	2 936	1 576 (53,7 %)	598 (37,9 %)	847 (28,8 %)	236 (27,9 %)	493 (16,8 %)	155 (31,4 %)
Věk při diagnóze < 50 let	Celkem*	6 977	6 854 (98,2 %)	1 026 (15,0 %)	6 505 (93,2 %)	573 (8,8 %)	6 240 (89,4 %)	706 (11,3 %)
	Stadium 1	2 792	2 787 (99,8 %)	247 (8,9 %)	2 762 (98,9 %)	135 (4,9 %)	2 722 (97,5 %)	205 (7,5 %)
	Stadium 2	2 854	2 839 (99,5 %)	430 (15,1 %)	2 723 (95,4 %)	244 (9,0 %)	2 628 (92,1 %)	304 (11,6 %)
	Stadium 3	878	857 (97,6 %)	202 (23,6 %)	751 (85,5 %)	131 (17,4 %)	681 (77,6 %)	143 (21,0 %)
	Stadium 4	325	251 (77,2 %)	130 (51,8 %)	161 (49,5 %)	53 (32,9 %)	106 (32,6 %)	45 (42,5 %)
Věk při diagnóze 50–64 let	Celkem*	13 573	13 044 (96,1 %)	1 211 (9,3 %)	12 294 (90,6 %)	864 (7,0 %)	11 727 (86,4 %)	1 419 (12,1 %)
	Stadium 1	6 804	6 781 (99,7 %)	321 (4,7 %)	6 654 (97,8 %)	297 (4,5 %)	6 527 (95,9 %)	616 (9,4 %)
	Stadium 2	4 239	4 185 (98,7 %)	378 (9,0 %)	4 002 (94,4 %)	305 (7,6 %)	3 822 (90,2 %)	515 (13,5 %)
	Stadium 3	1 467	1 378 (93,9 %)	277 (20,1 %)	1 165 (79,4 %)	146 (12,5 %)	1 032 (70,3 %)	207 (20,1 %)
	Stadium 4	800	475 (59,4 %)	207 (43,6 %)	269 (33,6 %)	95 (35,3 %)	158 (19,8 %)	61 (38,6 %)
Věk při diagnóze ≥ 65 let	Celkem*	19 676	17 098 (86,9 %)	1 530 (8,9 %)	14 637 (74,4 %)	1 002 (6,8 %)	12 712 (64,6 %)	1 365 (10,7 %)
	Stadium 1	8 259	8 034 (97,3 %)	422 (5,3 %)	7 525 (91,1 %)	375 (5,0 %)	6 945 (84,1 %)	628 (9,0 %)
	Stadium 2	6 176	5 687 (92,1 %)	453 (8,0 %)	4 895 (79,3 %)	345 (7,0 %)	4 190 (67,8 %)	474 (11,3 %)
	Stadium 3	2 633	2 097 (79,6 %)	344 (16,4 %)	1 481 (56,2 %)	176 (11,9 %)	1 097 (41,7 %)	185 (16,9 %)
	Stadium 4	1 811	850 (46,9 %)	261 (30,7 %)	417 (23,0 %)	88 (21,1 %)	229 (12,6 %)	49 (21,4 %)

* Celkové počty nově diagnostikovaných osob jsou uvedeny včetně osob s neznámým stádiem zhoubného novotvaru.

** Data o pokračující protinádorové léčbě jsou dostupná do 12/2022.

ZN hrdla děložního (C53): Pravděpodobnost protinádorové léčby (progrese, relaps)

Zdroj: NOR 2010–2015, NRHZS 2010–2022

Věk	Stadium	N ₀ : Počet nově diagnostikovaných osob (2010–2015)	N ₁ : Počet a podíl osob (% z N ₀) žijících po 1 roce od diagnózy	Pravděpodobnost léčby v 2.–3. roce od diagnózy (% z N ₁)	N ₃ : Počet a podíl osob (% z N ₀) žijících po 3 letech od diagnózy	Pravděpodobnost léčby ve 4.–5. roce od diagnózy (% z N ₃)	N ₅ : Počet a podíl osob (% z N ₀) žijících po 5 letech od diagnózy	Pravděpodobnost léčby po > 5 letech od diagnózy (% z N ₅)**
CELKEM	Celkem*	5 535	4 431 (80,1 %)	816 (18,4 %)	3 633 (65,6 %)	297 (8,2 %)	3 355 (60,6 %)	291 (8,7 %)
	Stadium 1	2 525	2 454 (97,2 %)	212 (8,6 %)	2 334 (92,4 %)	114 (4,9 %)	2 256 (89,3 %)	153 (6,8 %)
	Stadium 2	725	625 (86,2 %)	148 (23,7 %)	466 (64,3 %)	46 (9,9 %)	414 (57,1 %)	43 (10,4 %)
	Stadium 3	1 118	829 (74,2 %)	255 (30,8 %)	555 (49,6 %)	92 (16,6 %)	456 (40,8 %)	55 (12,1 %)
	Stadium 4	820	317 (38,7 %)	162 (51,1 %)	115 (14,0 %)	28 (24,3 %)	78 (9,5 %)	22 (28,2 %)
Věk při diagnóze < 50 let	Celkem*	2 381	2 205 (92,6 %)	301 (13,7 %)	2 005 (84,2 %)	115 (5,7 %)	1 935 (81,3 %)	108 (5,6 %)
	Stadium 1	1 555	1 545 (99,4 %)	107 (6,9 %)	1 506 (96,8 %)	58 (3,9 %)	1 478 (95,0 %)	62 (4,2 %)
	Stadium 2	187	174 (93,0 %)	50 (28,7 %)	144 (77,0 %)	15 (10,4 %)	134 (71,7 %)	9 (6,7 %)
	Stadium 3	386	327 (84,7 %)	98 (30,0 %)	241 (62,4 %)	30 (12,4 %)	216 (56,0 %)	24 (11,1 %)
	Stadium 4	141	61 (43,3 %)	38 (62,3 %)	23 (16,3 %)	8 (34,8 %)	18 (12,8 %)	7 (38,9 %)
Věk při diagnóze 50–64 let	Celkem*	1 592	1 268 (79,6 %)	286 (22,6 %)	1 002 (62,9 %)	101 (10,1 %)	898 (56,4 %)	114 (12,7 %)
	Stadium 1	552	539 (97,6 %)	56 (10,4 %)	513 (92,9 %)	27 (5,3 %)	492 (89,1 %)	58 (11,8 %)
	Stadium 2	247	233 (94,3 %)	52 (22,3 %)	182 (73,7 %)	14 (7,7 %)	163 (66,0 %)	19 (11,7 %)
	Stadium 3	378	297 (78,6 %)	89 (30,0 %)	201 (53,2 %)	40 (19,9 %)	157 (41,5 %)	21 (13,4 %)
	Stadium 4	322	136 (42,2 %)	70 (51,5 %)	57 (17,7 %)	12 (21,1 %)	41 (12,7 %)	10 (24,4 %)
Věk při diagnóze ≥ 65 let	Celkem*	1 562	958 (61,3 %)	229 (23,9 %)	626 (40,1 %)	81 (12,9 %)	522 (33,4 %)	69 (13,2 %)
	Stadium 1	418	370 (88,5 %)	49 (13,2 %)	315 (75,4 %)	29 (9,2 %)	286 (68,4 %)	33 (11,5 %)
	Stadium 2	291	218 (74,9 %)	46 (21,1 %)	140 (48,1 %)	17 (12,1 %)	117 (40,2 %)	15 (12,8 %)
	Stadium 3	354	205 (57,9 %)	68 (33,2 %)	113 (31,9 %)	22 (19,5 %)	83 (23,4 %)	10 (12,0 %)
	Stadium 4	357	120 (33,6 %)	54 (45,0 %)	35 (9,8 %)	8 (22,9 %)	19 (5,3 %)	5 (26,3 %)

* Celkové počty nově diagnostikovaných osob jsou uvedeny včetně osob s neznámým stádiem zhoubného novotvaru.

** Data o pokračující protinádorové léčbě jsou dostupná do 12/2022.

ZN kolorekta (C18–C20): Pravděpodobnost protinádorové léčby (progrese, relaps)

Zdroj: NOR 2010–2015, NRHZS 2010–2022

Věk	Stadium	N ₀ : Počet nově diagnostikovaných osob (2010–2015)	N ₁ : Počet a podíl osob (% z N ₀) žijících po 1 roce od diagnózy	Pravděpodobnost léčby v 2.–3. roce od diagnózy (% z N ₁)	N ₃ : Počet a podíl osob (% z N ₀) žijících po 3 letech od diagnózy	Pravděpodobnost léčby ve 4.–5. roce od diagnózy (% z N ₃)	N ₅ : Počet a podíl osob (% z N ₀) žijících po 5 letech od diagnózy	Pravděpodobnost léčby po > 5 letech od diagnózy (% z N ₅)**
CELKEM	Celkem*	47 192	33 908 (71,9 %)	8 431 (24,9 %)	26 309 (55,7 %)	3 829 (14,6 %)	22 044 (46,7 %)	3 165 (14,4 %)
	Stadium 1	11 283	9 939 (88,1 %)	1 196 (12,0 %)	9 011 (79,9 %)	789 (8,8 %)	8 132 (72,1 %)	932 (11,5 %)
	Stadium 2	11 277	9 344 (82,9 %)	1 845 (19,7 %)	7 888 (69,9 %)	979 (12,4 %)	6 768 (60,0 %)	930 (13,7 %)
	Stadium 3	11 660	9 253 (79,4 %)	2 775 (30,0 %)	7 007 (60,1 %)	1 337 (19,1 %)	5 623 (48,2 %)	973 (17,3 %)
	Stadium 4	9 335	3 820 (40,9 %)	2 131 (55,8 %)	1 420 (15,2 %)	563 (39,6 %)	752 (8,1 %)	216 (28,7 %)
Věk při diagnóze < 50 let	Celkem*	2 352	2 052 (87,2 %)	594 (28,9 %)	1 667 (70,9 %)	253 (15,2 %)	1 489 (63,3 %)	182 (12,2 %)
	Stadium 1	574	556 (96,9 %)	53 (9,5 %)	535 (93,2 %)	31 (5,8 %)	514 (89,5 %)	38 (7,4 %)
	Stadium 2	470	450 (95,7 %)	89 (19,8 %)	413 (87,9 %)	44 (10,7 %)	383 (81,5 %)	46 (12,0 %)
	Stadium 3	645	605 (93,8 %)	196 (32,4 %)	501 (77,7 %)	103 (20,6 %)	445 (69,0 %)	72 (16,2 %)
	Stadium 4	511	319 (62,4 %)	218 (68,3 %)	126 (24,7 %)	64 (50,8 %)	65 (12,7 %)	20 (30,8 %)
Věk při diagnóze 50–64 let	Celkem*	13 195	10 958 (83,0 %)	2 956 (27,0 %)	8 966 (67,9 %)	1 402 (15,6 %)	7 868 (59,6 %)	1 218 (15,5 %)
	Stadium 1	3 370	3 187 (94,6 %)	316 (9,9 %)	3 050 (90,5 %)	254 (8,3 %)	2 898 (86,0 %)	354 (12,2 %)
	Stadium 2	2 943	2 712 (92,2 %)	596 (22,0 %)	2 432 (82,6 %)	327 (13,4 %)	2 200 (74,8 %)	325 (14,8 %)
	Stadium 3	3 419	3 059 (89,5 %)	951 (31,1 %)	2 517 (73,6 %)	513 (20,4 %)	2 144 (62,7 %)	397 (18,5 %)
	Stadium 4	2 648	1 473 (55,6 %)	912 (61,9 %)	596 (22,5 %)	244 (40,9 %)	325 (12,3 %)	94 (28,9 %)
Věk při diagnóze ≥ 65 let	Celkem*	31 645	20 898 (66,0 %)	4 881 (23,4 %)	15 676 (49,5 %)	2 174 (13,9 %)	12 687 (40,1 %)	1 765 (13,9 %)
	Stadium 1	7 339	6 196 (84,4 %)	827 (13,3 %)	5 426 (73,9 %)	504 (9,3 %)	4 720 (64,3 %)	540 (11,4 %)
	Stadium 2	7 864	6 182 (78,6 %)	1 160 (18,8 %)	5 043 (64,1 %)	608 (12,1 %)	4 185 (53,2 %)	559 (13,4 %)
	Stadium 3	7 596	5 589 (73,6 %)	1 628 (29,1 %)	3 989 (52,5 %)	721 (18,1 %)	3 034 (39,9 %)	504 (16,6 %)
	Stadium 4	6 176	2 028 (32,8 %)	1 001 (49,4 %)	698 (11,3 %)	255 (36,5 %)	362 (5,9 %)	102 (28,2 %)

* Celkové počty nově diagnostikovaných osob jsou uvedeny včetně osob s neznámým stádiem zhoubného novotvaru.

** Data o pokračující protinádorové léčbě jsou dostupná do 12/2022.

CELKOVÉ SHRNU TÍ VÝVOJE RIZIKA V ČASE



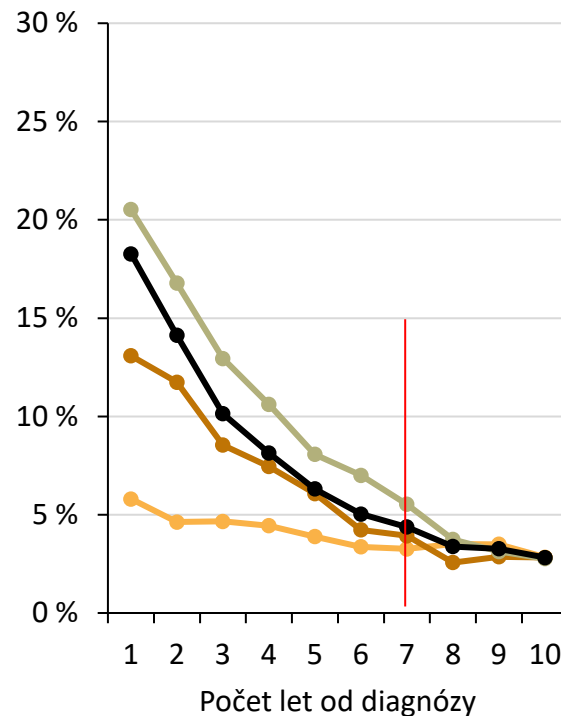
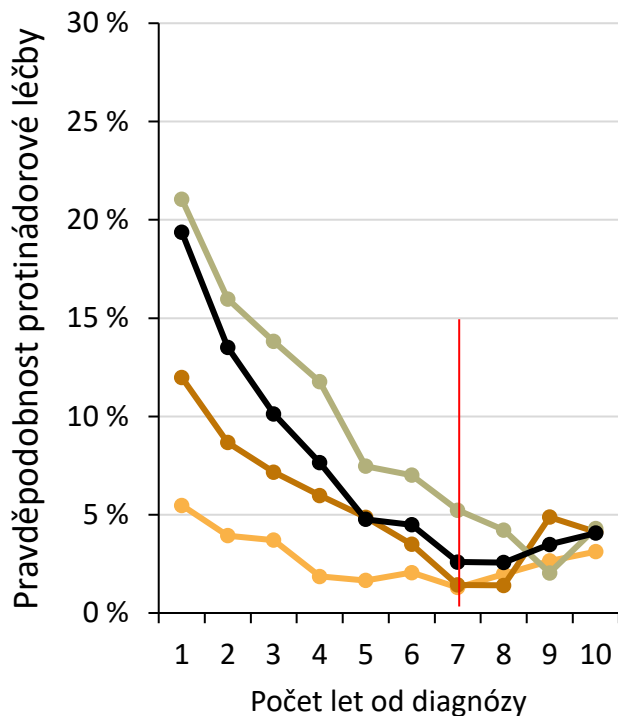
ZN kolorekta (C18–C20): Pravděpodobnost protinádorové léčby, pravděpodobnost úmrtí

Zdroj: NOR 2010–2021, NRHZS 2010–2022, IS Zemřelí 2010–2022 ■ Celkem* ■ Stadium 1 ■ Stadium 2 ■ Stadium 3

Pravděpodobnost protinádorové léčby v jednotlivých letech po diagnóze onkologického onemocnění:

Věk při diagnóze < 50 let, N = 4 827

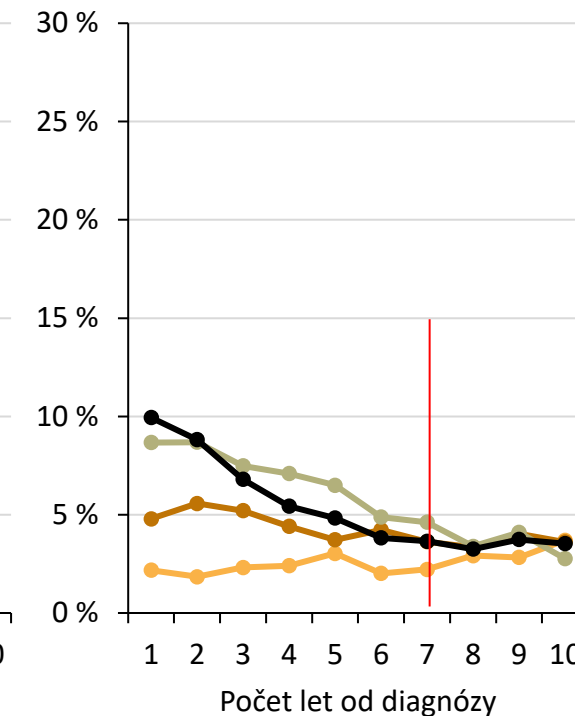
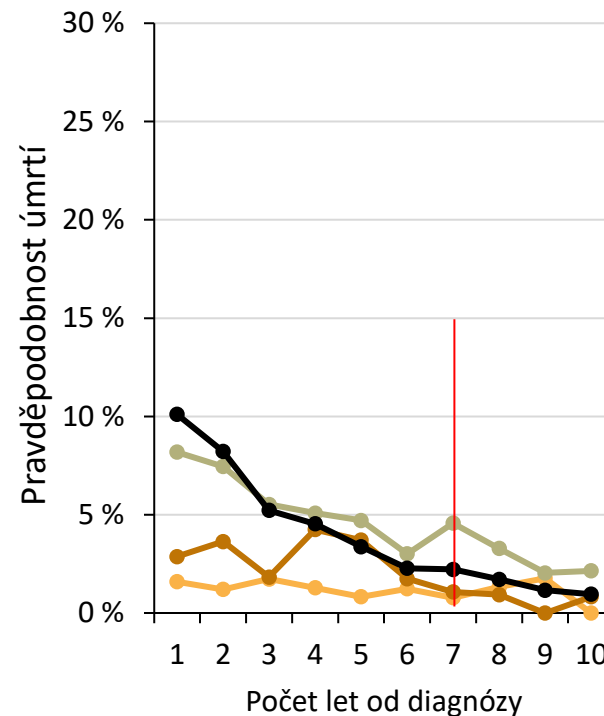
Věk při diagnóze 50–64 let, N = 21 869



Pravděpodobnost úmrtí (z libovolných příčin) v jednotlivých letech po diagnóze onkologického onemocnění:

Věk při diagnóze < 50 let, N = 4 827

Věk při diagnóze 50–64 let, N = 21 869



* Zahrnuti jsou všechny osoby nově diagnostikované v letech 2010–2021 včetně osob s neznámým stádiem zhoubného novotvaru.

Pro každý rok (např. 1 = interval 1 až 2 roky od diagnózy, 2 = interval 2 až 3 roky od diagnózy atd.) je uvedena pravděpodobnost, že pacient byl v daném roce protinádorově léčen, resp. pacient v daném roce zemřel. Pravděpodobnost události je v každém intervalu kalkulována pouze pro pacienty, kteří se jej dožili (zemřelí pacienti nejsou nadále zahrnuti ve jmenovateli). Hodnota pravděpodobnosti je zobrazena, pokud je na počátku daného intervalu naživu a ve sledování alespoň 20 pacientů.

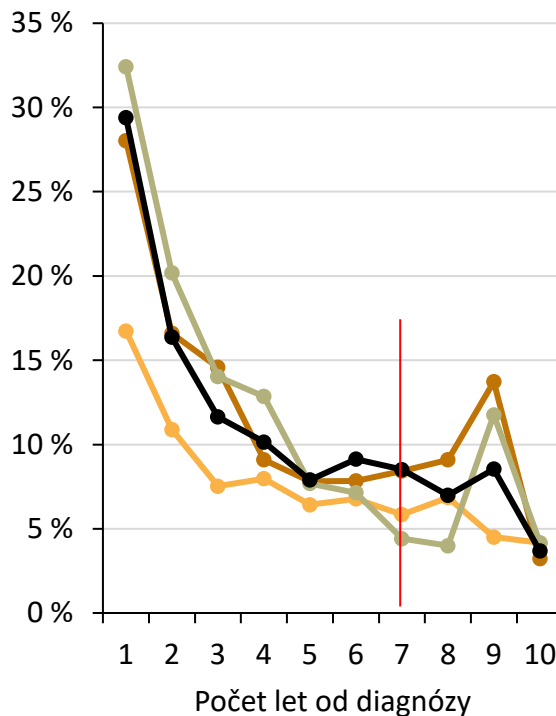
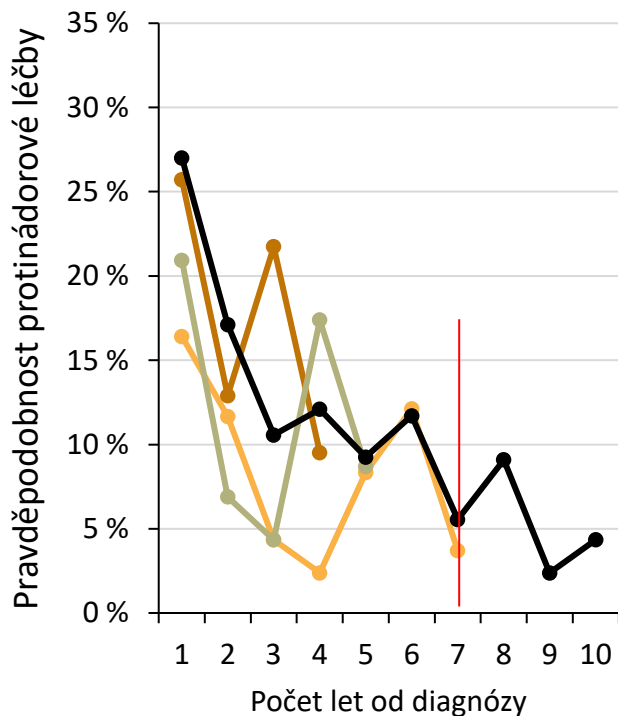
ZN hrtanu (C32): Pravděpodobnost protinádorové léčby, pravděpodobnost úmrtí

Zdroj: NOR 2010–2021, NRHZS 2010–2022, IS Zemřelí 2010–2022 ■ Celkem* ■ Stadium 1 ■ Stadium 2 ■ Stadium 3

Pravděpodobnost protinádorové léčby v jednotlivých letech po diagnóze onkologického onemocnění:

Věk při diagnóze < 50 let, N = 313

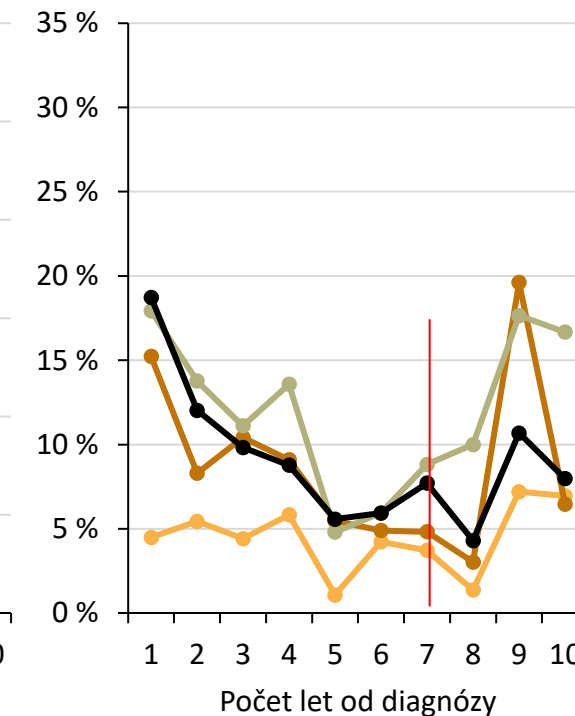
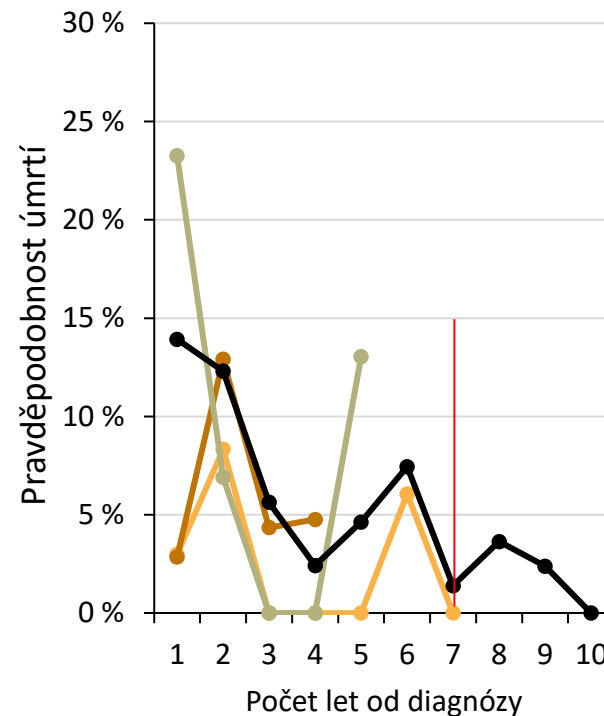
Věk při diagnóze 50–64 let, N = 2 633



Pravděpodobnost úmrtí (z libovolných příčin) v jednotlivých letech po diagnóze onkologického onemocnění:

Věk při diagnóze < 50 let, N = 313

Věk při diagnóze 50–64 let, N = 2 633



* Zahrnuti jsou všechny osoby nově diagnostikované v letech 2010–2021 včetně osob s neznámým stádiem zhoubného novotvaru.

Pro každý rok (např. 1 = interval 1 až 2 roky od diagnózy, 2 = interval 2 až 3 roky od diagnózy atd.) je uvedena pravděpodobnost, že pacient byl v daném roce protinádorově léčen, resp. pacient v daném roce zemřel. Pravděpodobnost události je v každém intervalu kalkulována pouze pro pacienty, kteří se jej dožili (zemřelí pacienti nejsou nadále zahrnuti ve jmenovateli). Hodnota pravděpodobnosti je zobrazena, pokud je na počátku daného intervalu naživu a ve sledování alespoň 20 pacientů.

Sarkom (C40, C41, C47–C49): Pravděpodobnost protinádorové léčby, pravděpodobnost úmrtí

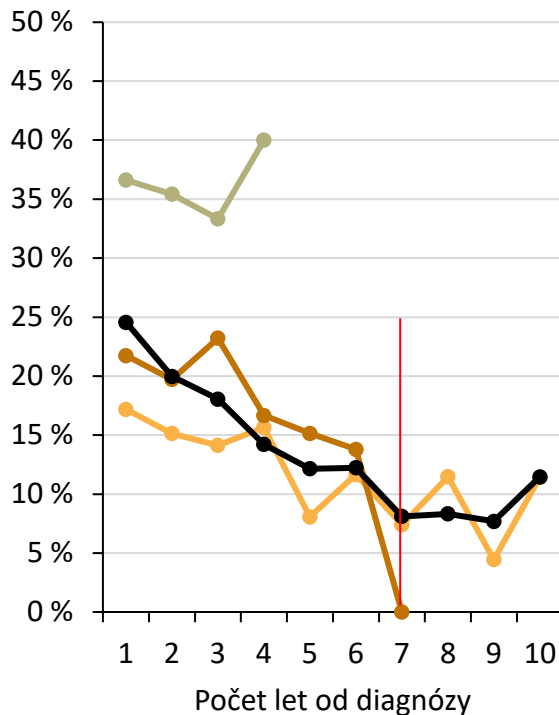
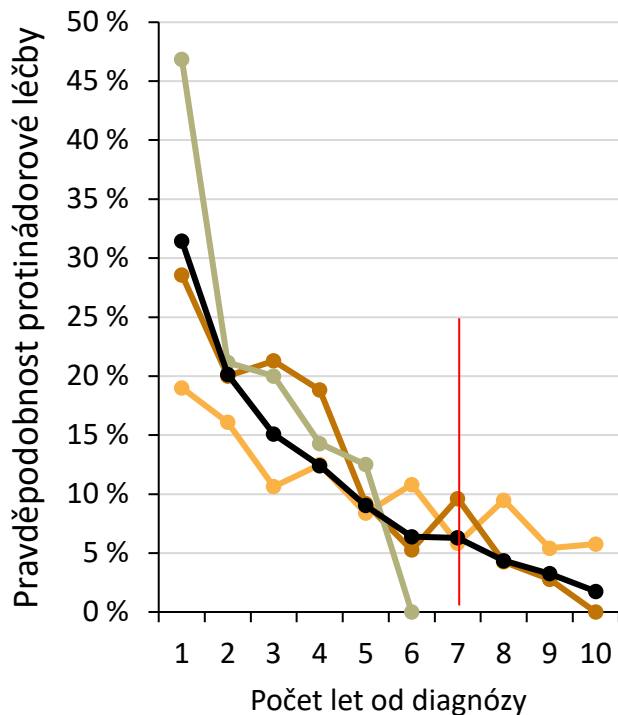
Zdroj: NOR 2010–2021, NRHZS 2010–2022, IS Zemřelí 2010–2022

■ Celkem* ■ Stadium 1 ■ Stadium 2 ■ Stadium 3

Pravděpodobnost protinádorové léčby v jednotlivých letech po diagnóze onkologického onemocnění:

Věk při diagnóze < 50 let, N = 1 862

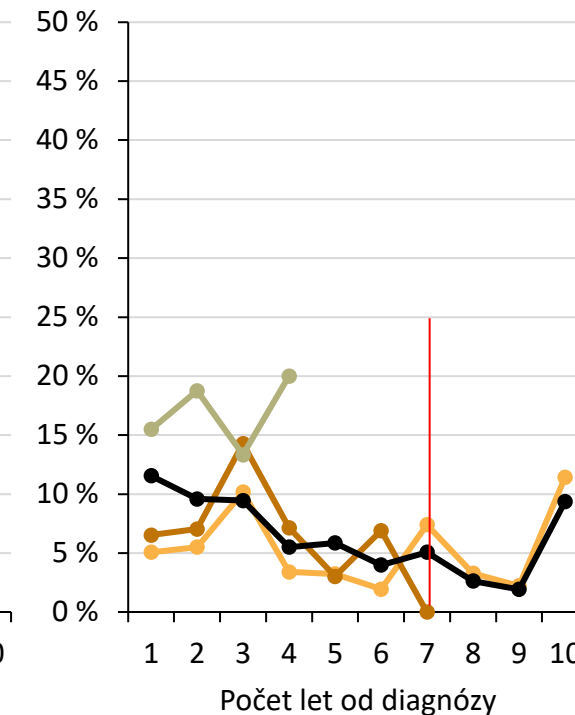
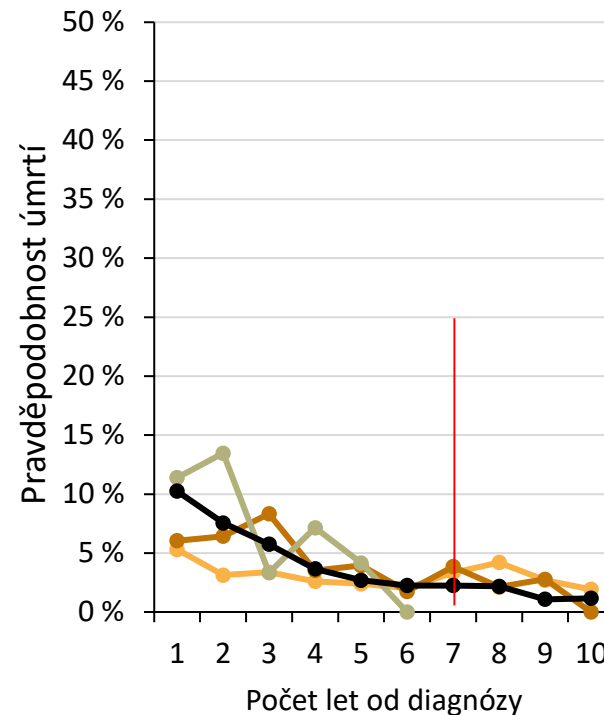
Věk při diagnóze 50–64 let, N = 1 579



Pravděpodobnost úmrtí (z libovolných příčin) v jednotlivých letech po diagnóze onkologického onemocnění:

Věk při diagnóze < 50 let, N = 1 862

Věk při diagnóze 50–64 let, N = 1 579



* Zahrnuti jsou všechny osoby nově diagnostikované v letech 2010–2021 včetně osob s neznámým stádiem zhoubného novotvaru.

Pro každý rok (např. 1 = interval 1 až 2 roky od diagnózy, 2 = interval 2 až 3 roky od diagnózy atd.) je uvedena pravděpodobnost, že pacient byl v daném roce protinádorově léčen, resp. pacient v daném roce zemřel. Pravděpodobnost události je v každém intervalu kalkulována pouze pro pacienty, kteří se jej dožili (zemřelí pacienti nejsou nadále zahrnuti ve jmenovateli). Hodnota pravděpodobnosti je zobrazena, pokud je na počátku daného intervalu naživu a ve sledování alespoň 20 pacientů.

Zhoubný melanom kůže (C43): Pravděpodobnost protinádorové léčby, pravděpodobnost úmrtí

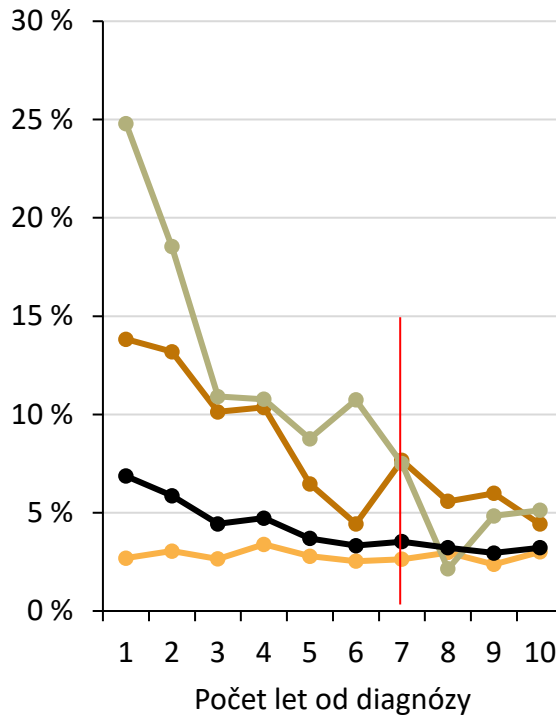
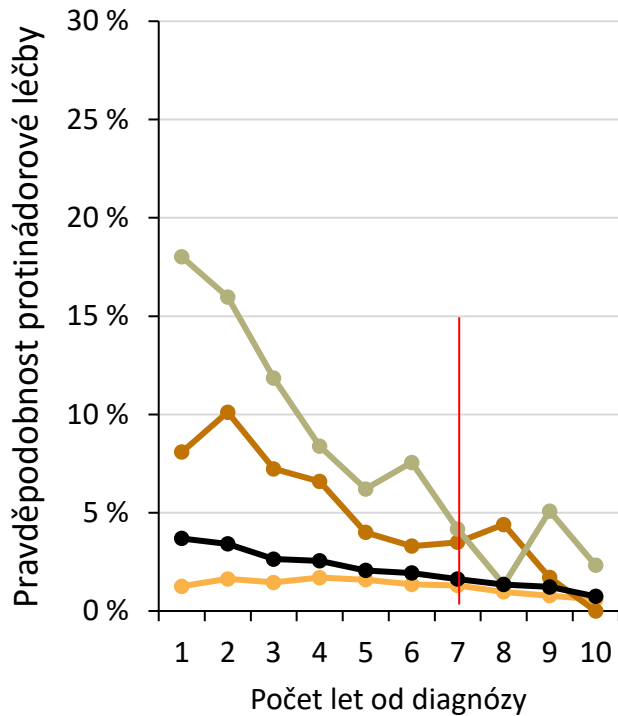
Zdroj: NOR 2010–2021, NRHYS 2010–2022, IS Zemřelí 2010–2022

■ Celkem* ■ Stadium 1 ■ Stadium 2 ■ Stadium 3

Pravděpodobnost protinádorové léčby v jednotlivých letech po diagnóze onkologického onemocnění:

Věk při diagnóze < 50 let, N = 6 049

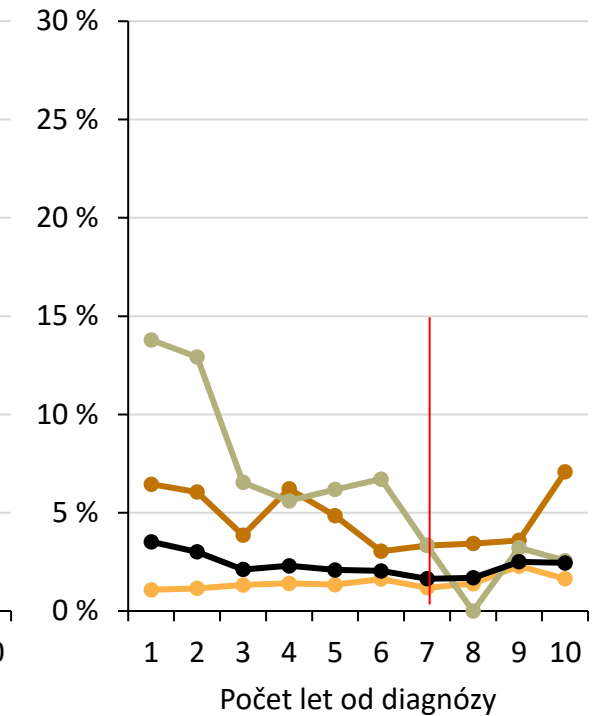
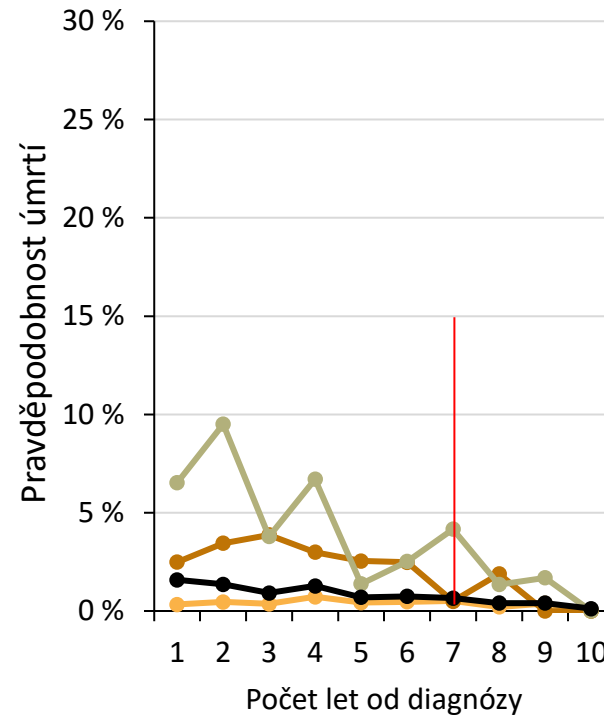
Věk při diagnóze 50–64 let, N = 7 187



Pravděpodobnost úmrtí (z libovolných příčin) v jednotlivých letech po diagnóze onkologického onemocnění:

Věk při diagnóze < 50 let, N = 6 049

Věk při diagnóze 50–64 let, N = 7 187



* Zahrnuti jsou všechny osoby nově diagnostikované v letech 2010–2021 včetně osob s neznámým stádiem zhoubného novotvaru.

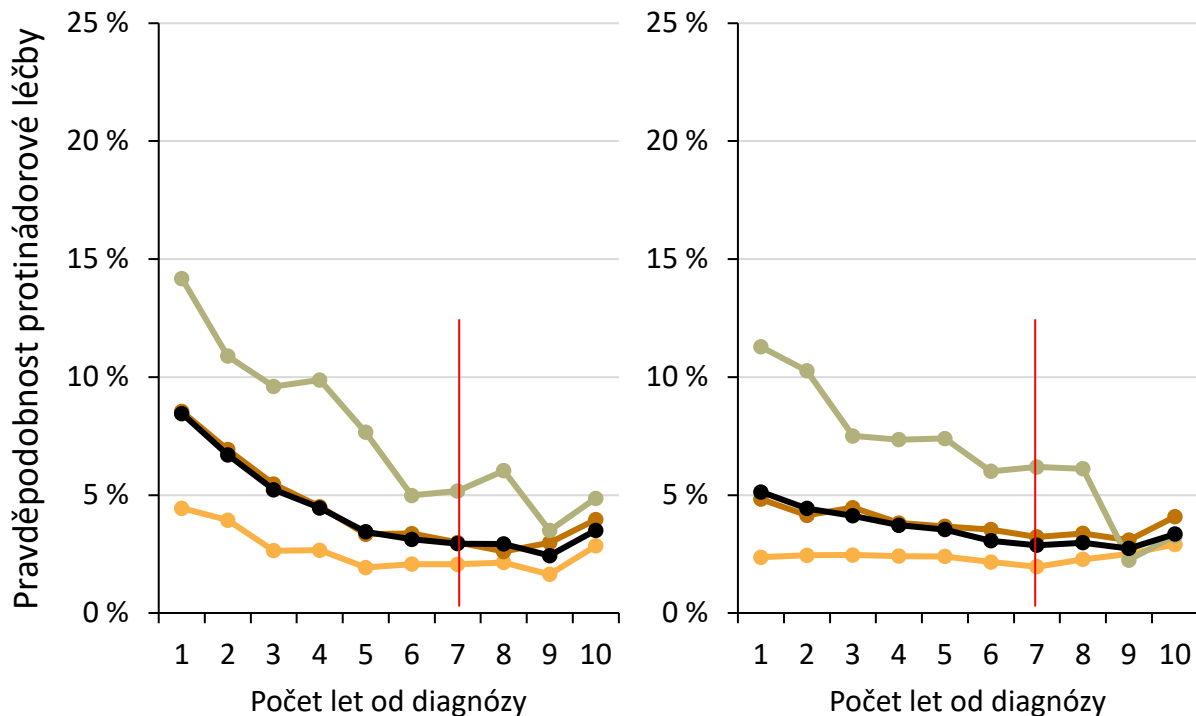
Pro každý rok (např. 1 = interval 1 až 2 roky od diagnózy, 2 = interval 2 až 3 roky od diagnózy atd.) je uvedena pravděpodobnost, že pacient byl v daném roce protinádorově léčen, resp. pacient v daném roce zemřel. Pravděpodobnost události je v každém intervalu kalkulována pouze pro pacienty, kteří se jej dožili (zemřelí pacienti nejsou nadále zahrnuti ve jmenovateli). Hodnota pravděpodobnosti je zobrazena, pokud je na počátku daného intervalu naživu a ve sledování alespoň 20 pacientů.

ZN prsu (C50): Pravděpodobnost protinádorové léčby, pravděpodobnost úmrtí

Zdroj: NOR 2010–2021, NRHZS 2010–2022, IS Zemřelí 2010–2022 ■ Celkem* ■ Stadium 1 ■ Stadium 2 ■ Stadium 3

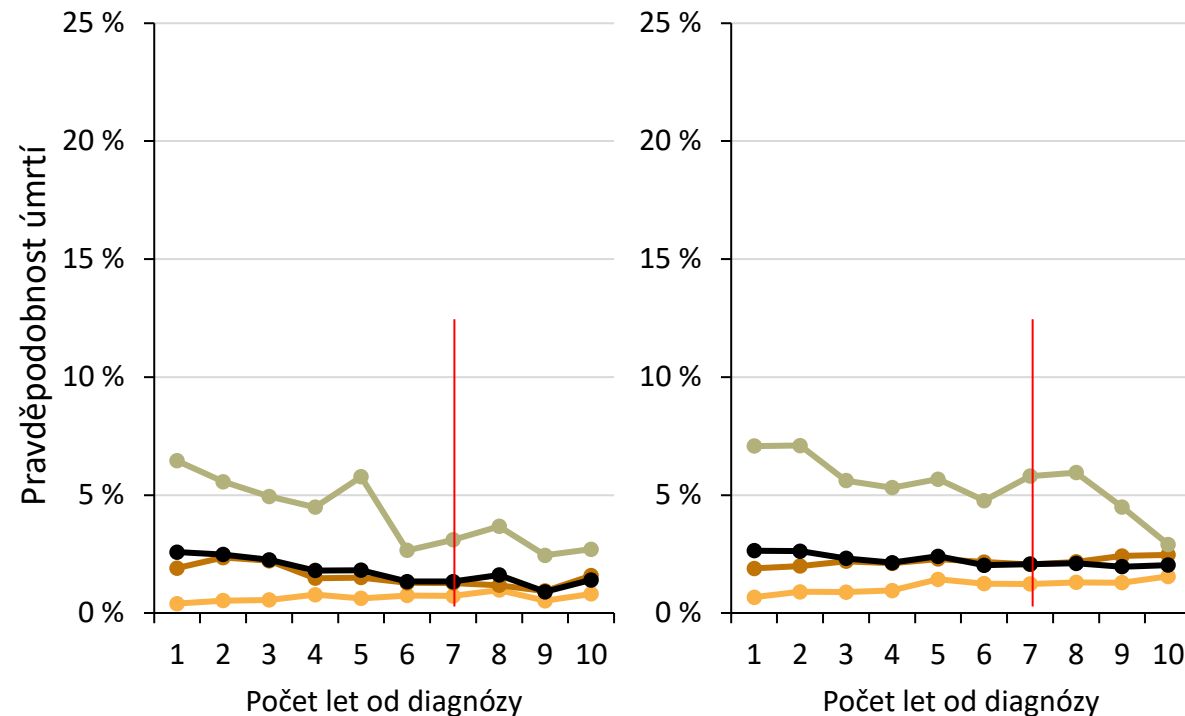
Pravděpodobnost protinádorové léčby v jednotlivých letech po diagnóze onkologického onemocnění:

Věk při diagnóze < 50 let, N = 14 899 Věk při diagnóze 50–64 let, N = 24 722



Pravděpodobnost úmrtí (z libovolných příčin) v jednotlivých letech po diagnóze onkologického onemocnění:

Věk při diagnóze < 50 let, N = 14 899 Věk při diagnóze 50–64 let, N = 24 722



* Zahrnuti jsou všechny osoby nově diagnostikované v letech 2010–2021 včetně osob s neznámým stádiem zhoubného novotvaru.

Pro každý rok (např. 1 = interval 1 až 2 roky od diagnózy, 2 = interval 2 až 3 roky od diagnózy atd.) je uvedena pravděpodobnost, že pacient byl v daném roce protinádorově léčen, resp. pacient v daném roce zemřel. Pravděpodobnost události je v každém intervalu kalkulována pouze pro pacienty, kteří se jej dožili (zemřelí pacienti nejsou nadále zahrnuti ve jmenovateli). Hodnota pravděpodobnosti je zobrazena, pokud je na počátku daného intervalu naživu a ve sledování alespoň 20 pacientů.

ZN hrdla děložního (C53): Pravděpodobnost protinádorové léčby, pravděpodobnost úmrtí

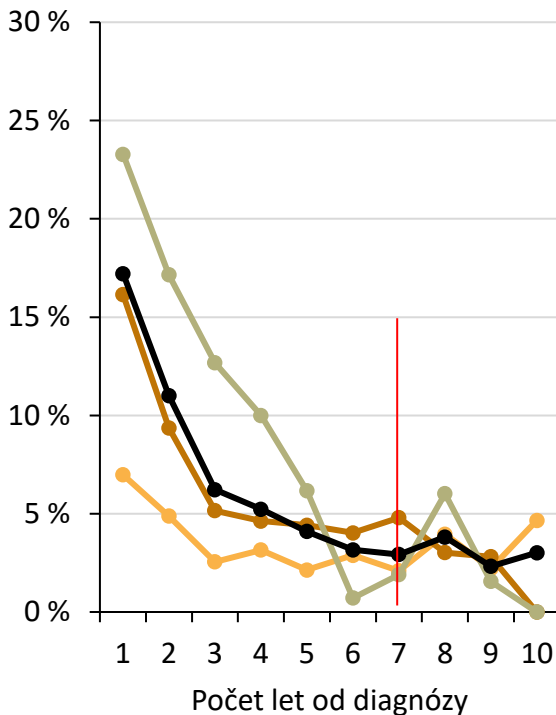
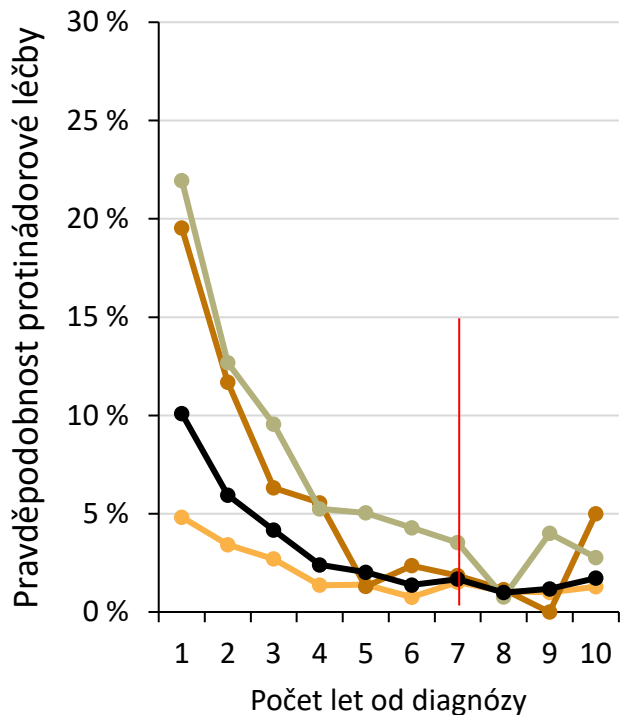
Zdroj: NOR 2010–2021, NRHZS 2010–2022, IS Zemřelí 2010–2022

■ Celkem* ■ Stadium 1 ■ Stadium 2 ■ Stadium 3

Pravděpodobnost protinádorové léčby v jednotlivých letech po diagnóze onkologického onemocnění:

Věk při diagnóze < 50 let, N = 4 215

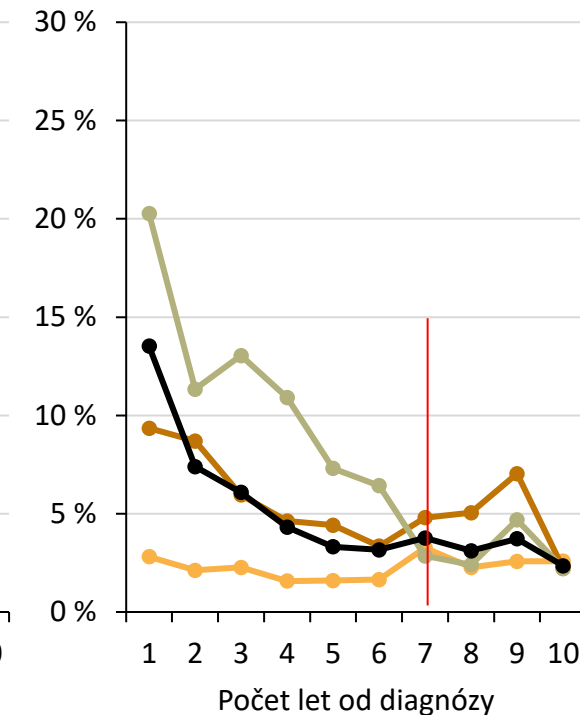
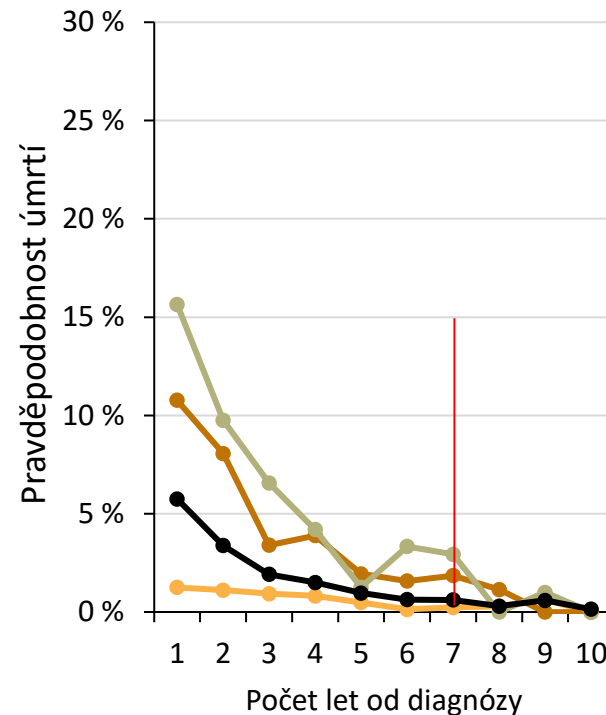
Věk při diagnóze 50–64 let, N = 2 797



Pravděpodobnost úmrtí (z libovolných příčin) v jednotlivých letech po diagnóze onkologického onemocnění:

Věk při diagnóze < 50 let, N = 4 215

Věk při diagnóze 50–64 let, N = 2 797



* Zahrnuti jsou všechny osoby nově diagnostikované v letech 2010–2021 včetně osob s neznámým stádiem zhoubného novotvaru.

Pro každý rok (např. 1 = interval 1 až 2 roky od diagnózy, 2 = interval 2 až 3 roky od diagnózy atd.) je uvedena pravděpodobnost, že pacient byl v daném roce protinádorově léčen, resp. pacient v daném roce zemřel. Pravděpodobnost události je v každém intervalu kalkulována pouze pro pacienty, kteří se jej dožili (zemřelí pacienti nejsou nadále zahrnuti ve jmenovateli). Hodnota pravděpodobnosti je zobrazena, pokud je na počátku daného intervalu naživu a ve sledování alespoň 20 pacientů.

ZN vaječniku (C56): Pravděpodobnost protinádorové léčby, pravděpodobnost úmrtí

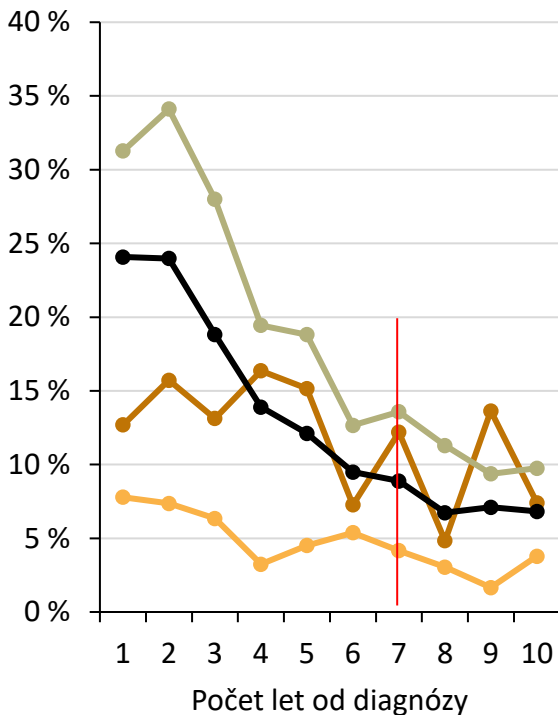
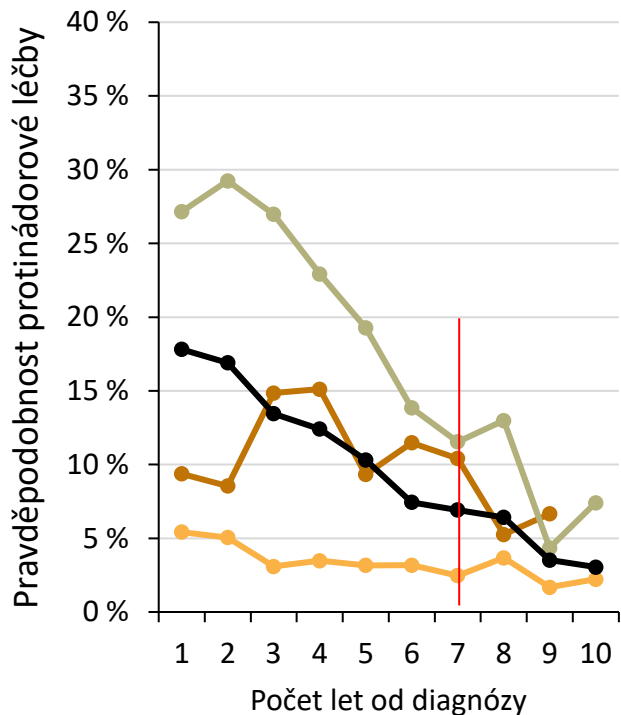
Zdroj: NOR 2010–2021, NRHZS 2010–2022, IS Zemřelí 2010–2022

■ Celkem* ■ Stadium 1 ■ Stadium 2 ■ Stadium 3

Pravděpodobnost protinádorové léčby v jednotlivých letech po diagnóze onkologického onemocnění:

Věk při diagnóze < 50 let, N = 1 668

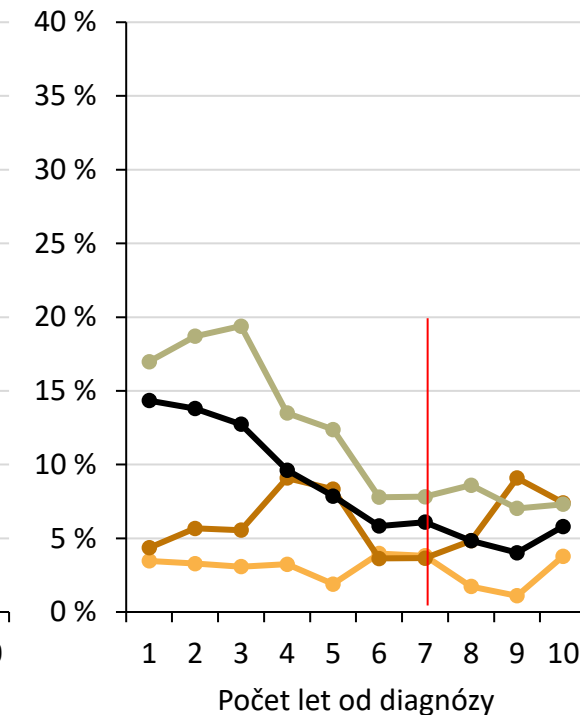
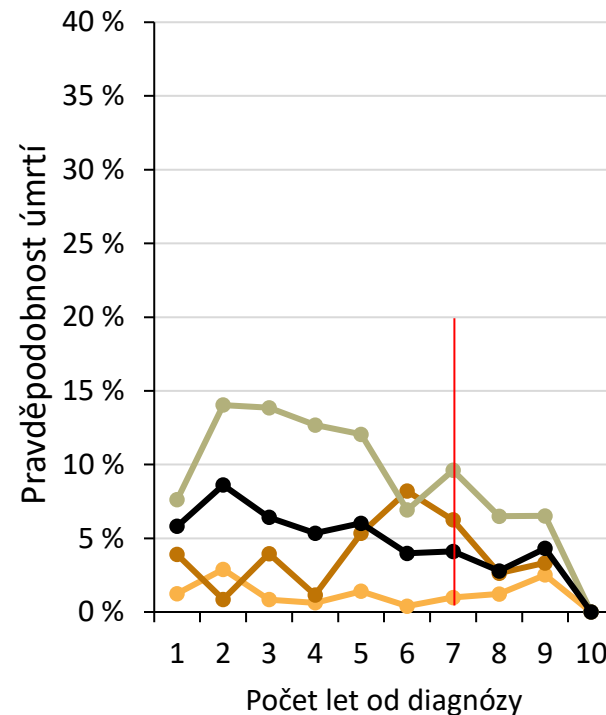
Věk při diagnóze 50–64 let, N = 4 027



Pravděpodobnost úmrtí (z libovolných příčin) v jednotlivých letech po diagnóze onkologického onemocnění:

Věk při diagnóze < 50 let, N = 1 668

Věk při diagnóze 50–64 let, N = 4 027



* Zahrnuti jsou všechny osoby nově diagnostikované v letech 2010–2021 včetně osob s neznámým stádiem zhoubného novotvaru.

Pro každý rok (např. 1 = interval 1 až 2 roky od diagnózy, 2 = interval 2 až 3 roky od diagnózy atd.) je uvedena pravděpodobnost, že pacient byl v daném roce protinádorově léčen, resp. pacient v daném roce zemřel. Pravděpodobnost události je v každém intervalu kalkulována pouze pro pacienty, kteří se jej dožili (zemřelí pacienti nejsou nadále zahrnuti ve jmenovateli). Hodnota pravděpodobnosti je zobrazena, pokud je na počátku daného intervalu naživu a ve sledování alespoň 20 pacientů.

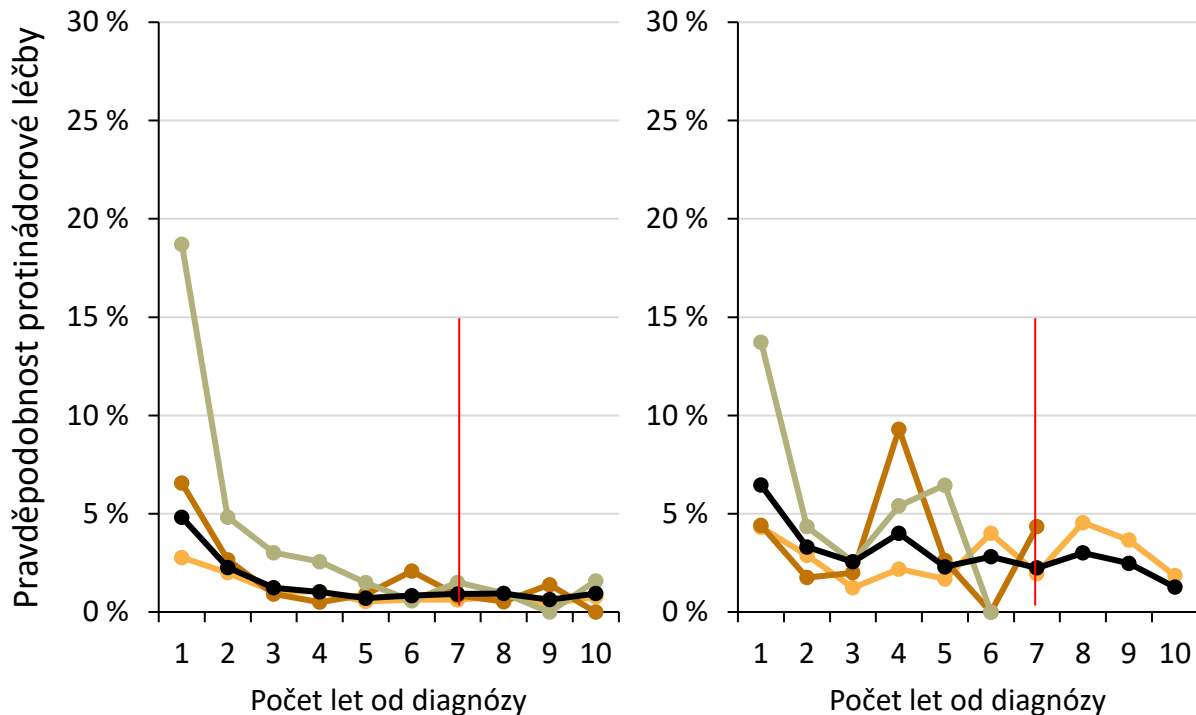
ZN varlete (C62): Pravděpodobnost protinádorové léčby, pravděpodobnost úmrtí

Zdroj: NOR 2010–2021, NRHVS 2010–2022, IS Zemřelí 2010–2022 ■ Celkem* ■ Stadium 1 ■ Stadium 2 ■ Stadium 3

Pravděpodobnost protinádorové léčby v jednotlivých letech po diagnóze onkologického onemocnění:

Věk při diagnóze < 50 let, N = 4 825

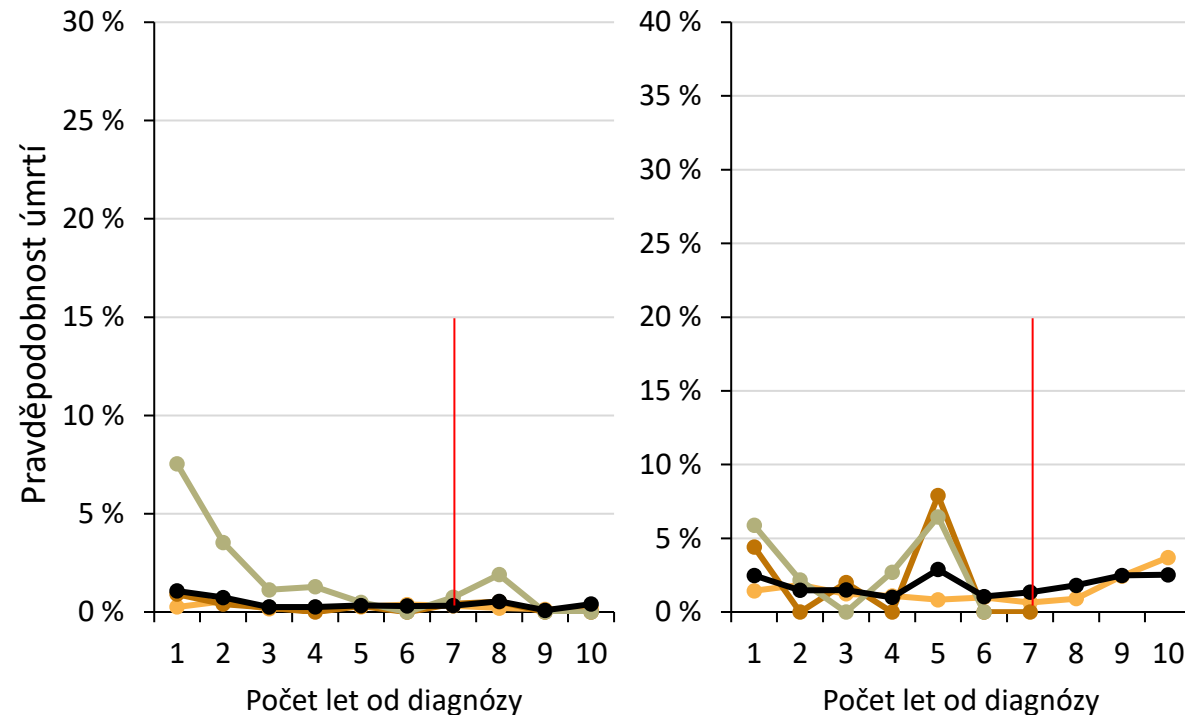
Věk při diagnóze 50–64 let, N = 707



Pravděpodobnost úmrtí (z libovolných příčin) v jednotlivých letech po diagnóze onkologického onemocnění:

Věk při diagnóze < 50 let, N = 4 825

Věk při diagnóze 50–64 let, N = 707



* Zahrnuti jsou všechny osoby nově diagnostikované v letech 2010–2021 včetně osob s neznámým stádiem zhoubného novotvaru.

Pro každý rok (např. 1 = interval 1 až 2 roky od diagnózy, 2 = interval 2 až 3 roky od diagnózy atd.) je uvedena pravděpodobnost, že pacient byl v daném roce protinádorově léčen, resp. pacient v daném roce zemřel. Pravděpodobnost události je v každém intervalu kalkulována pouze pro pacienty, kteří se jej dožili (zemřelí pacienti nejsou nadále zahrnuti ve jmenovateli). Hodnota pravděpodobnosti je zobrazena, pokud je na počátku daného intervalu naživu a ve sledování alespoň 20 pacientů.

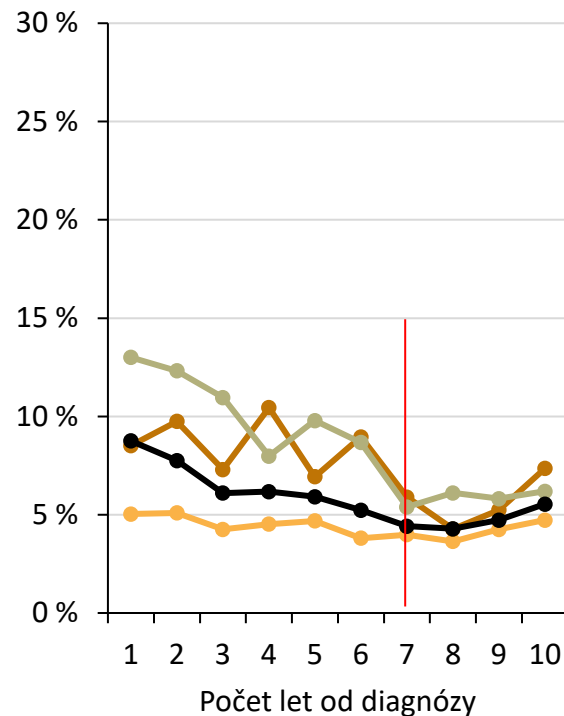
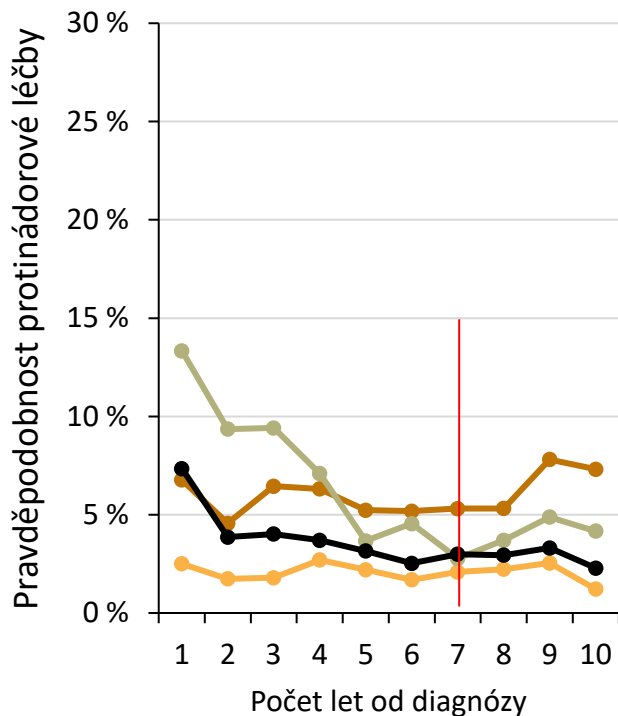
ZN ledviny (C64): Pravděpodobnost protinádorové léčby, pravděpodobnost úmrtí

Zdroj: NOR 2010–2021, NRHZS 2010–2022, IS Zemřelí 2010–2022 ■ Celkem* ■ Stadium 1 ■ Stadium 2 ■ Stadium 3

Pravděpodobnost protinádorové léčby v jednotlivých letech po diagnóze onkologického onemocnění:

Věk při diagnóze < 50 let, N = 2 840

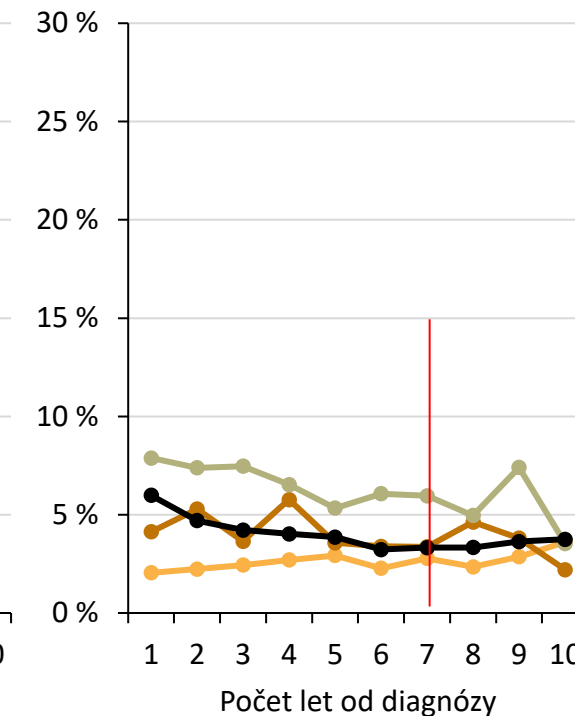
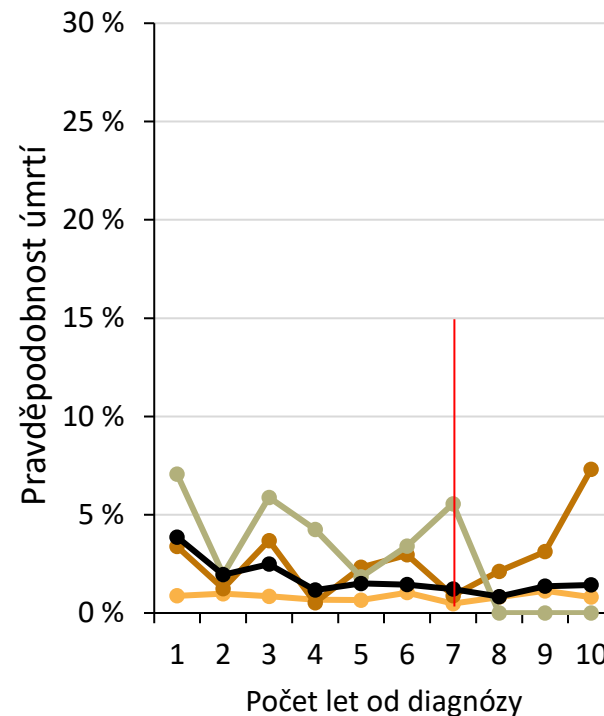
Věk při diagnóze 50–64 let, N = 11 136



Pravděpodobnost úmrtí (z libovolných příčin) v jednotlivých letech po diagnóze onkologického onemocnění:

Věk při diagnóze < 50 let, N = 2 840

Věk při diagnóze 50–64 let, N = 11 136



* Zahrnuti jsou všechny osoby nově diagnostikované v letech 2010–2021 včetně osob s neznámým stádiem zhoubného novotvaru.

Pro každý rok (např. 1 = interval 1 až 2 roky od diagnózy, 2 = interval 2 až 3 roky od diagnózy atd.) je uvedena pravděpodobnost, že pacient byl v daném roce protinádorově léčen, resp. pacient v daném roce zemřel. Pravděpodobnost události je v každém intervalu kalkulována pouze pro pacienty, kteří se jej dožili (zemřelí pacienti nejsou nadále zahrnuti ve jmenovateli). Hodnota pravděpodobnosti je zobrazena, pokud je na počátku daného intervalu naživu a ve sledování alespoň 20 pacientů.

ZN štítné žlázy (C73): Pravděpodobnost protinádorové léčby, pravděpodobnost úmrtí

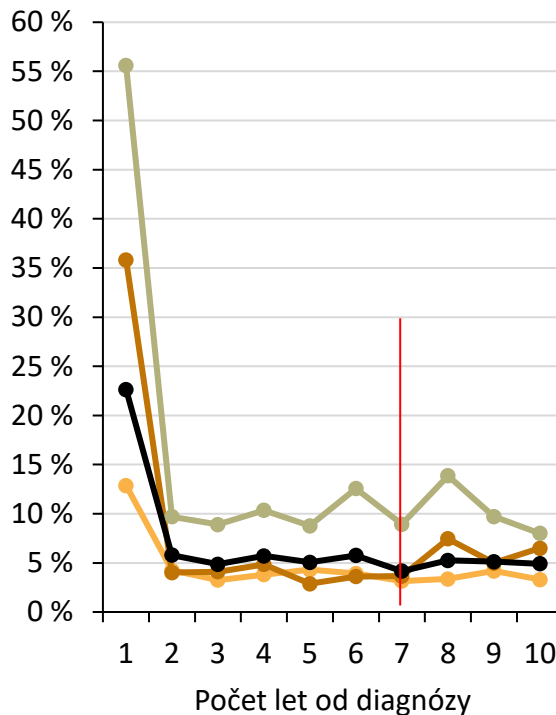
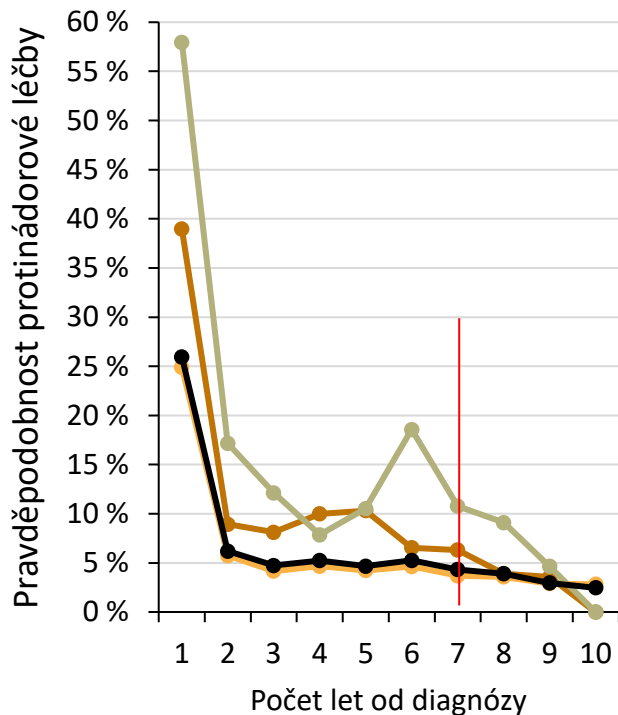
Zdroj: NOR 2010–2021, NRHZS 2010–2022, IS Zemřelí 2010–2022

■ Celkem* ■ Stadium 1 ■ Stadium 2 ■ Stadium 3

Pravděpodobnost protinádorové léčby v jednotlivých letech po diagnóze onkologického onemocnění:

Věk při diagnóze < 50 let, N = 5 489

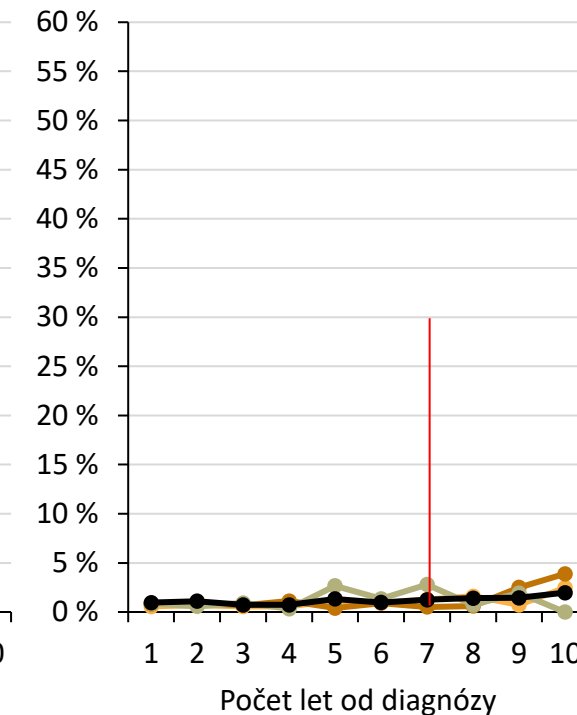
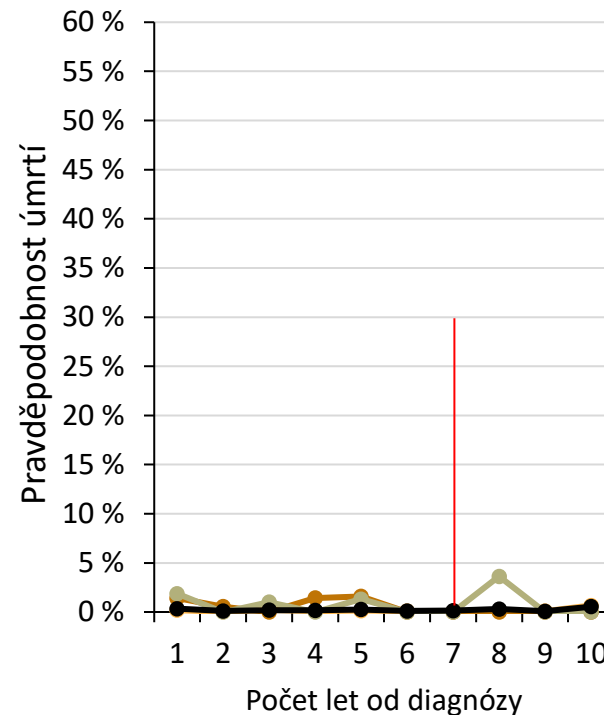
Věk při diagnóze 50–64 let, N = 3 842



Pravděpodobnost úmrtí (z libovolných příčin) v jednotlivých letech po diagnóze onkologického onemocnění:

Věk při diagnóze < 50 let, N = 5 489

Věk při diagnóze 50–64 let, N = 3 842



* Zahrnuti jsou všechny osoby nově diagnostikované v letech 2010–2021 včetně osob s neznámým stádiem zhoubného novotvaru.

Pro každý rok (např. 1 = interval 1 až 2 roky od diagnózy, 2 = interval 2 až 3 roky od diagnózy atd.) je uvedena pravděpodobnost, že pacient byl v daném roce protinádorově léčen, resp. pacient v daném roce zemřel. Pravděpodobnost události je v každém intervalu kalkulována pouze pro pacienty, kteří se jej dožili (zemřelí pacienti nejsou nadále zahrnuti ve jmenovateli). Hodnota pravděpodobnosti je zobrazena, pokud je na počátku daného intervalu naživu a ve sledování alespoň 20 pacientů.

Hodgkinův lymfom (C81): Pravděpodobnost protinádorové léčby, pravděpodobnost úmrtí

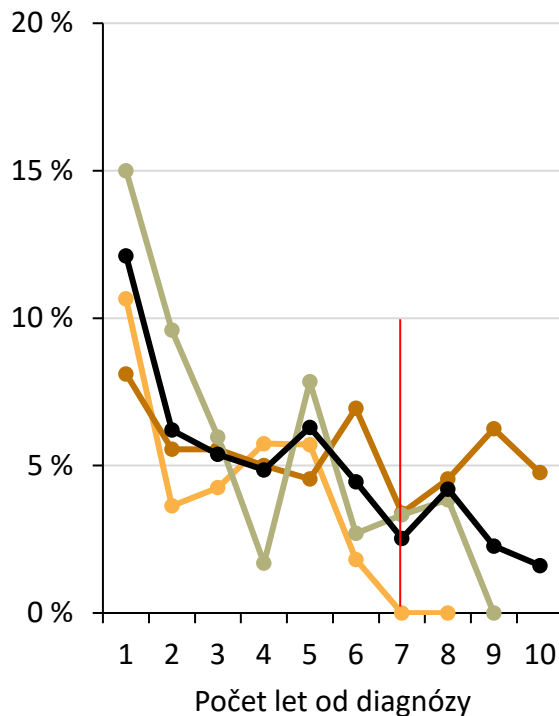
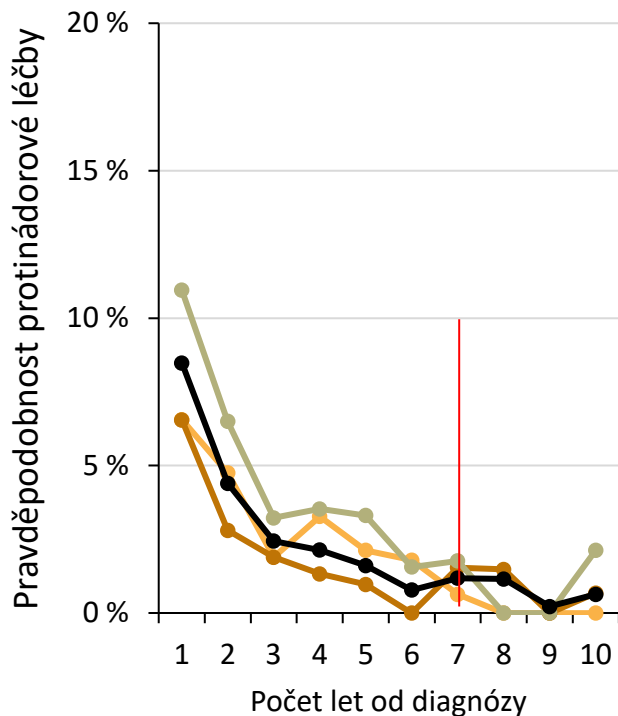
Zdroj: NOR 2010–2021, NRHYS 2010–2022, IS Zemřelí 2010–2022

■ Celkem* ■ Stadium 1 ■ Stadium 2 ■ Stadium 3

Pravděpodobnost protinádorové léčby v jednotlivých letech po diagnóze onkologického onemocnění:

Věk při diagnóze < 50 let, N = 1 925

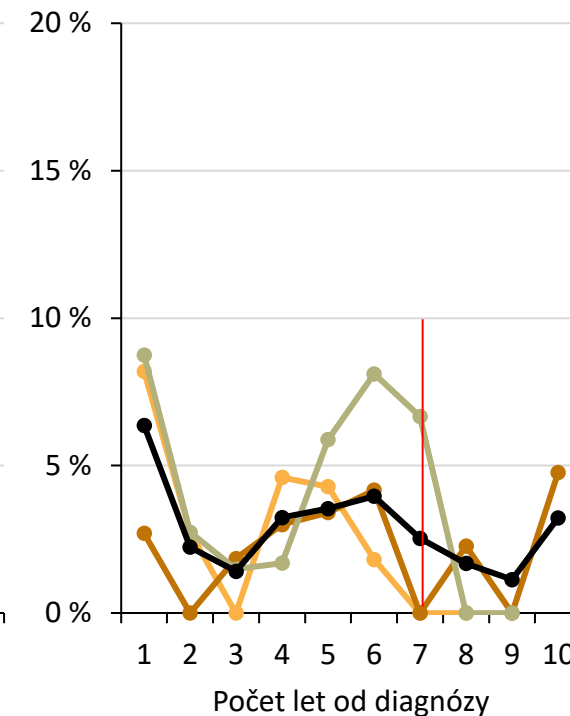
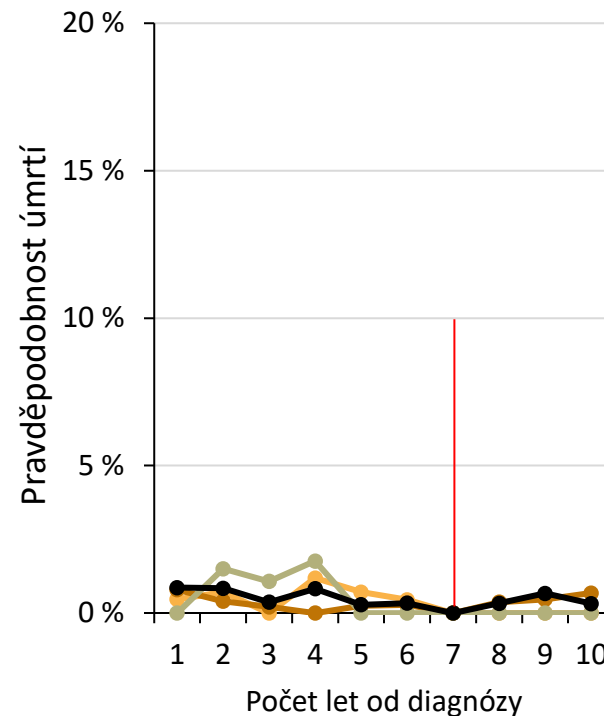
Věk při diagnóze 50–64 let, N = 622



Pravděpodobnost úmrtí (z libovolných příčin) v jednotlivých letech po diagnóze onkologického onemocnění:

Věk při diagnóze < 50 let, N = 1 925

Věk při diagnóze 50–64 let, N = 622



* Zahrnuti jsou všechny osoby nově diagnostikované v letech 2010–2021 včetně osob s neznámým stádiem zhoubného novotvaru.

Pro každý rok (např. 1 = interval 1 až 2 roky od diagnózy, 2 = interval 2 až 3 roky od diagnózy atd.) je uvedena pravděpodobnost, že pacient byl v daném roce protinádorově léčen, resp. pacient v daném roce zemřel. Pravděpodobnost události je v každém intervalu kalkulována pouze pro pacienty, kteří se jej dožili (zemřelí pacienti nejsou nadále zahrnuti ve jmenovateli). Hodnota pravděpodobnosti je zobrazena, pokud je na počátku daného intervalu naživu a ve sledování alespoň 20 pacientů.

Analytické výstupy pro vybrané vážné choroby

Další vybrané choroby

Plná data dostupná od roku 2010

- ✓ Epidemiologie
- ✓ Populační zátěž
- ✓ Časové trendy
- ✓ Věk pacientů
- ✓ Včasnost záchytu nemoci
- ✓ Dosahované přežití
- ✓ **Střední doba dožití**
(časově limitovaný odhad)
- ✓ Riziko úmrtí v čase

Epidemiologické charakteristiky cystické fibrózy (E84) v české populaci

Zdroj: NRH ZS 2010–2021; **Identifikace pacientů:** Zahrnuti byli pacienti, kteří měli diagnózu E84 vykázanou jako hlavní alespoň dvakrát v kalendářním roce v různých dnech, přičemž minimálně jedenkrát byla diagnóza vykázaná odborností pneumologie.

Absolutní počet	2014	2015	2016	2017	2018	2019	2020	2021	2022
Incidence	63	48	52	49	66	70	60	47	75
Prevalence	665	664	673	680	709	748	757	736	751
Mortalita – jakákoliv příčina úmrtí	9	9	8	8	12	13	8	10	1
Mortalita – CF jako hlavní příčina úmrtí	8	7	6	6	11	7	6	4	0

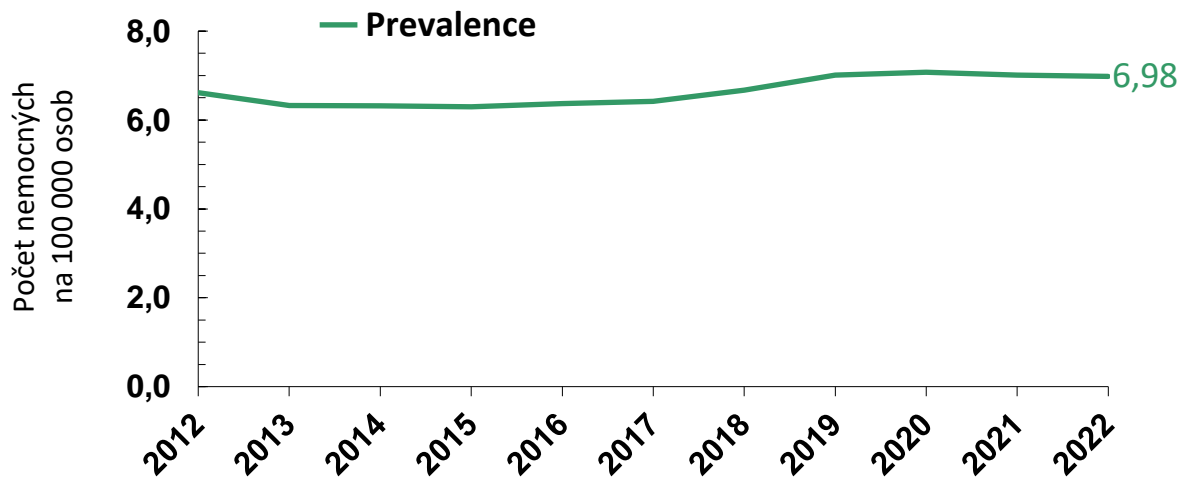
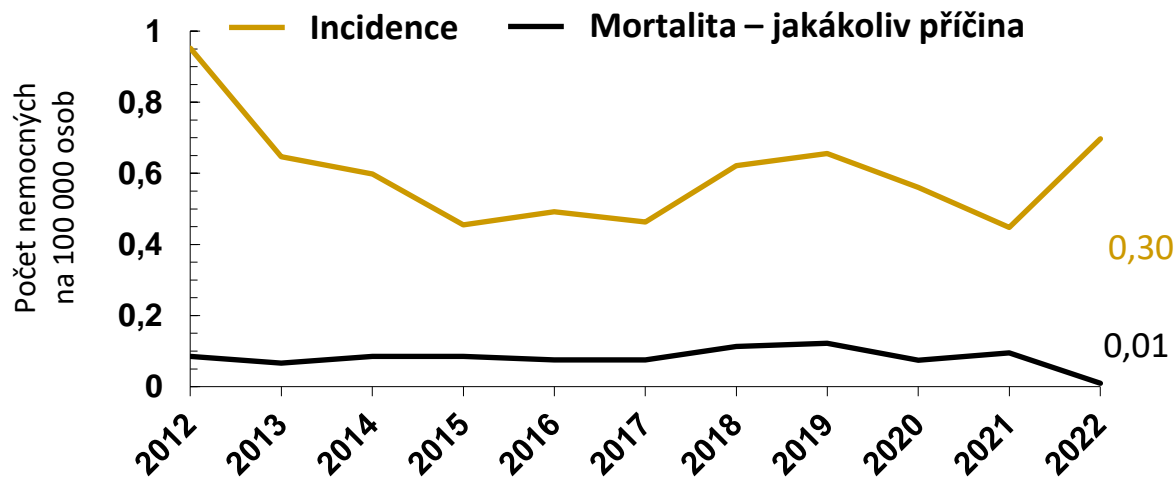
průměrná roční změna 2018–2022

+12,88 %

+2,05 %

-9,03 %

-20,13 %



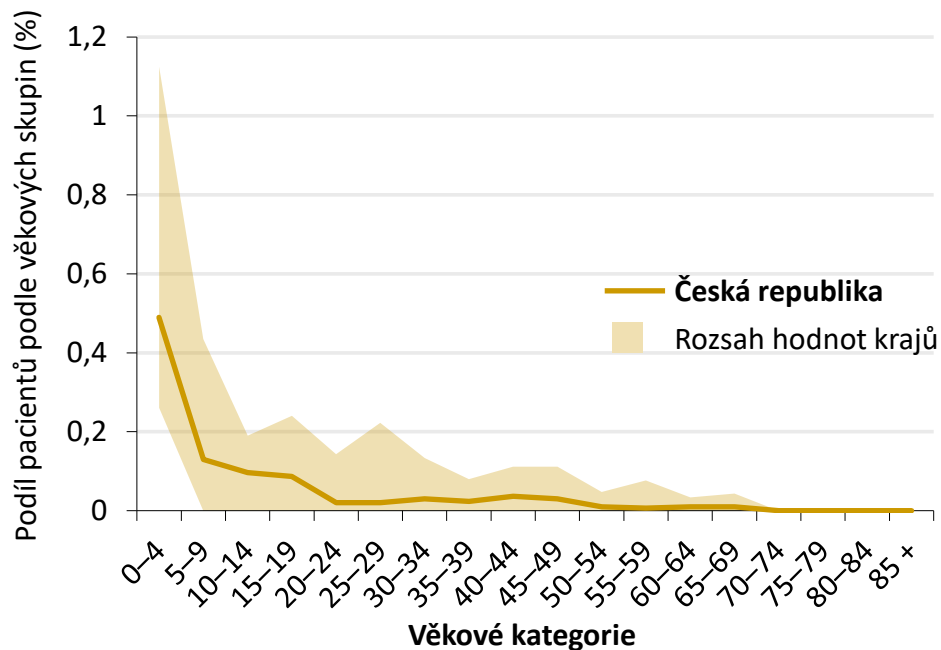
Incidence je stanovena jako počet osob, u kterých byla v daném roce poprvé vykázaná diagnóza dle definice.

Prevalence je stanovena jako počet žijících osob, kterým byla v daném nebo předchozím roce vykázaná diagnóza dle definice.

Věk pacientů s cystickou fibrózou (E84): roční průměr za období 2018–2022

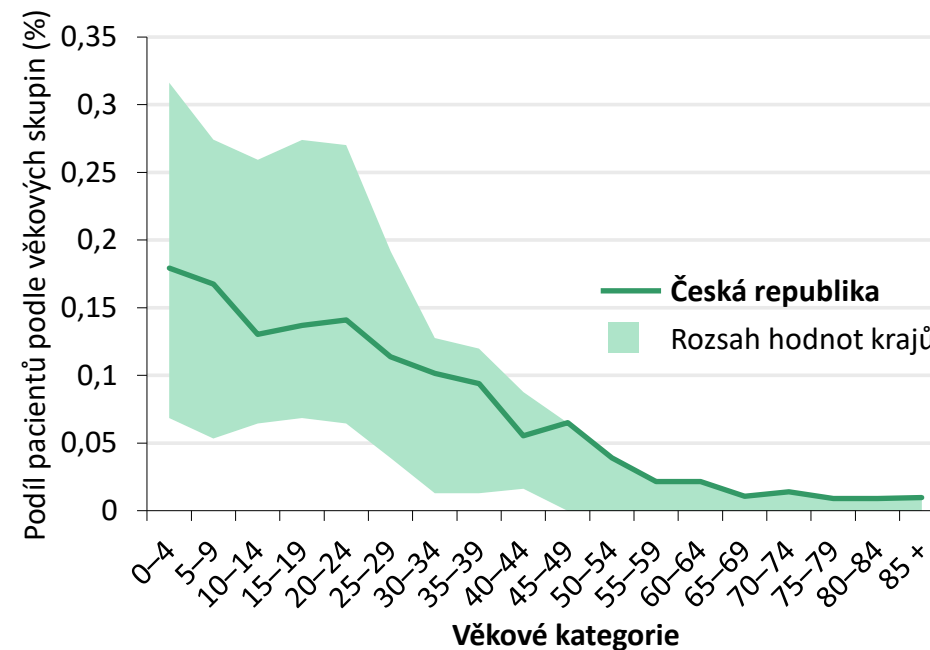
Zdroj: NRHZS 2017–2021

Věková struktura incidence



Věk pacientů	Česká republika
	Průměrný roční počet = 64
Průměr	13 let
Medián	6 roky
25–75% kvantil	0–18 let
Podíl osob do 30/40/50/60 let	84 % / 90 % / 96 % / 98 %

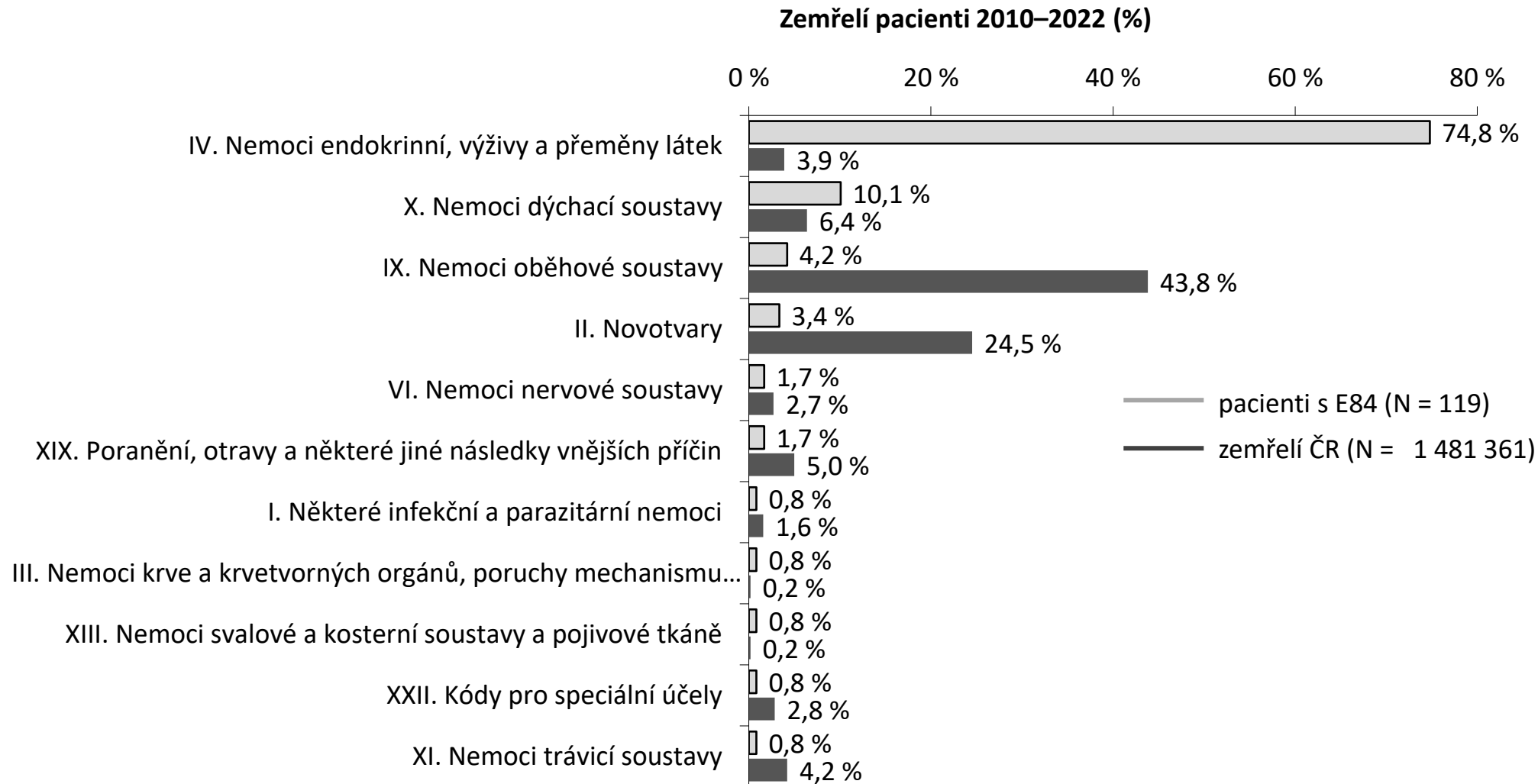
Věková struktura prevalence



Věk pacientů	Česká republika
	Průměrný roční počet = 740
Průměr	19 let
Medián	18 let
25–75% kvantil	8–28 let
Podíl osob do 30/40/50/60 let	78 % / 90 % / 97 % / 99 %

Příčiny úmrtí pacientů s cystickou fibrózou (E84) v letech 2010–2022

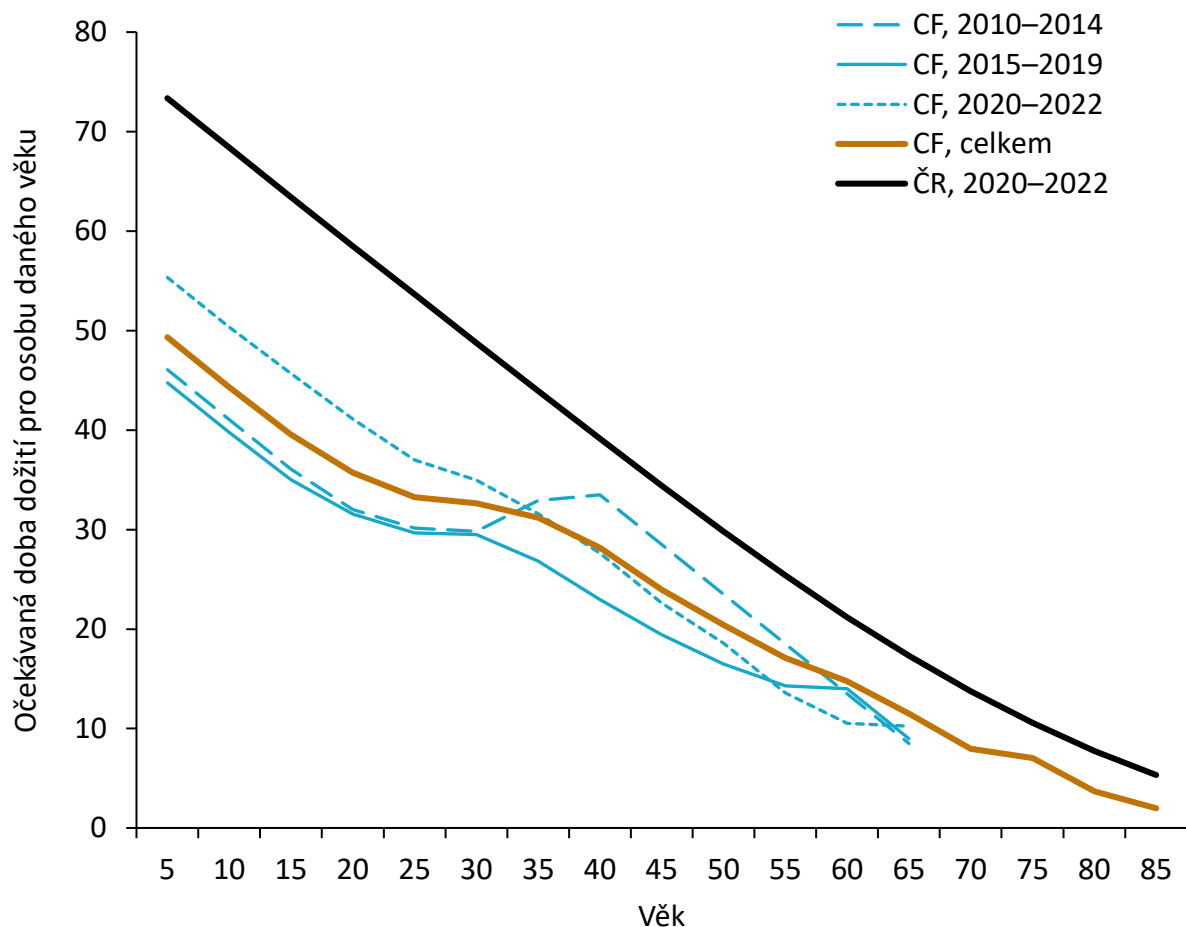
Zdroj: NRHZZ, LPZ 2010–2021



Očekávaná doba dožití pacientů s cystickou fibrózou

Zdroj: NRHZS, demografická data ČSÚ, IS Zemřelí 2010–2022

Očekávané dožití u pacientů s cystickou fibrózou vs. ČR – dle období:



	Věk	10	20	30	40	50	60
CF – doba dožití, 2010–2014		41,1	32,0	29,8	33,5	23,5	13,5
Ztracené roky (vs. ČR 2010–2014)		-27,3	-26,5	-18,9	-5,6	-6,3	-7,8
CF – doba dožití, 2015–2019		39,8	31,6	29,5	23,0	16,5	14,0
Ztracené roky (vs. ČR 2015–2019)		-29,5	-27,8	-20,1	-17,0	-14,1	-7,9
CF – doba dožití, 2020–2022		50,3	41,1	35,0	27,6	18,6	10,5
Ztracené roky (vs. ČR 2020–2022)		-18,1	-17,4	-13,8	-11,5	-11,2	-10,7

Analýza je značně limitovaná časovým rozsahem dostupnosti dat; úplné záznamy zdravotních pojišťoven jsou k dispozici za relativně krátký časový úsek (2010–2022).

Období	5leté relativní přežití (IS)
kohorta 2010-2014	94,9 % (93,4 %; 96,2 %)
kohorta 2015-2019	95,9 % (91,5 %; 98,0 %)
perioda 2020-2022	98,5 % (92,6 %; 99,7 %)

Epidemiologické charakteristiky HIV (B20-B24) v české populaci

Zdroj: NRHVS 2010–2021; Identifikace pacientů: Zahrnuti byli pacienti s vykázanou hlavní diagnózou B20-B24

Absolutní počet	2014	2015	2016	2017	2018	2019	2020	2021	2022
Incidence	433	398	437	386	355	387	452	413	944
Prevalence	1 823	1 993	2 252	2 430	2 586	2 732	2 992	3 096	3 782
Mortalita – jakákoliv příčina úmrtí	22	19	29	40	38	29	60	42	44
Mortalita – dg jako hlavní příčina úmrtí	9	9	16	14	8	7	15	13	4

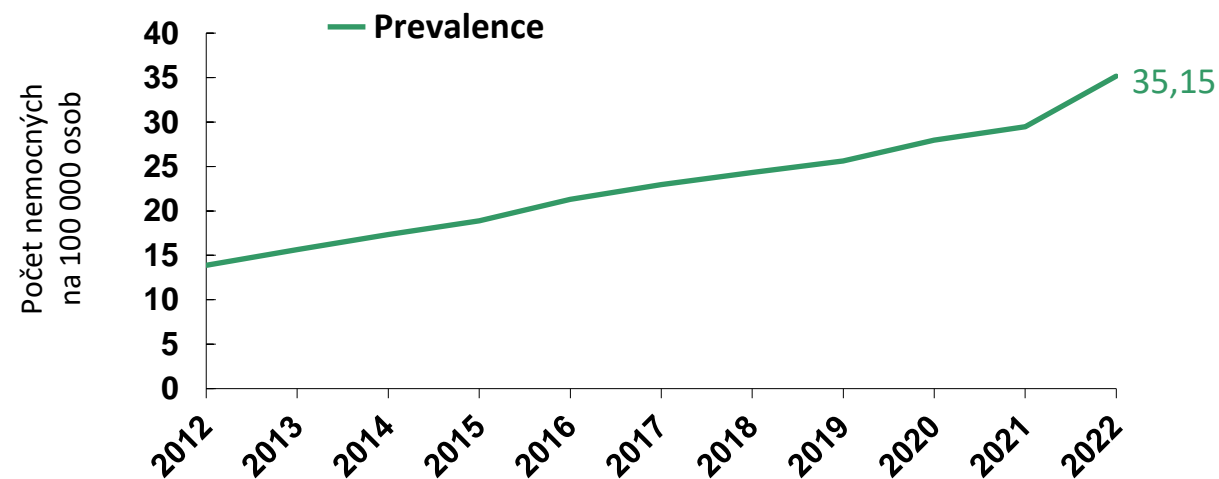
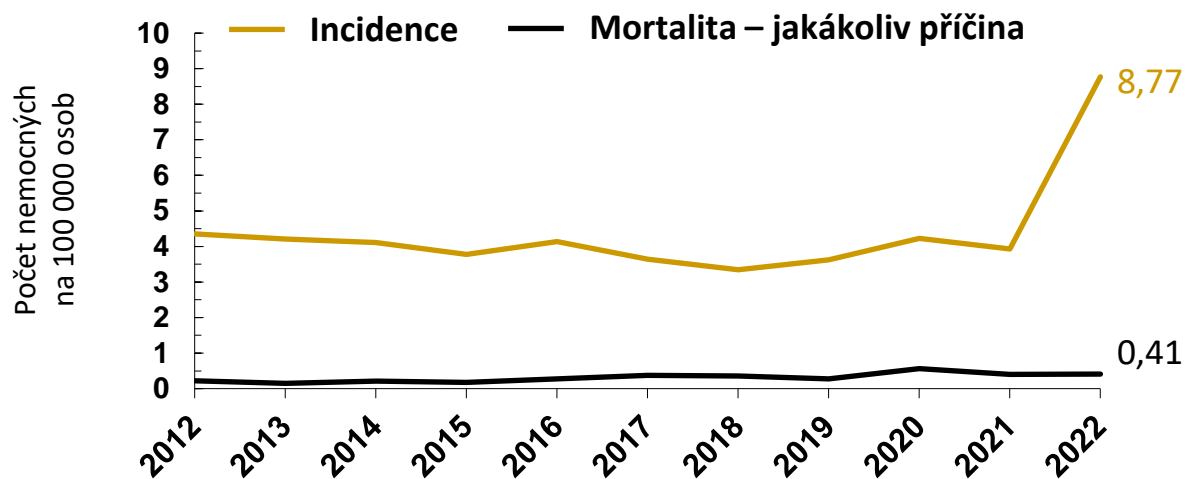
průměrná roční změna 2018–2022

+27,54 %

+9,44 %

+10,59 %

-4,73 %



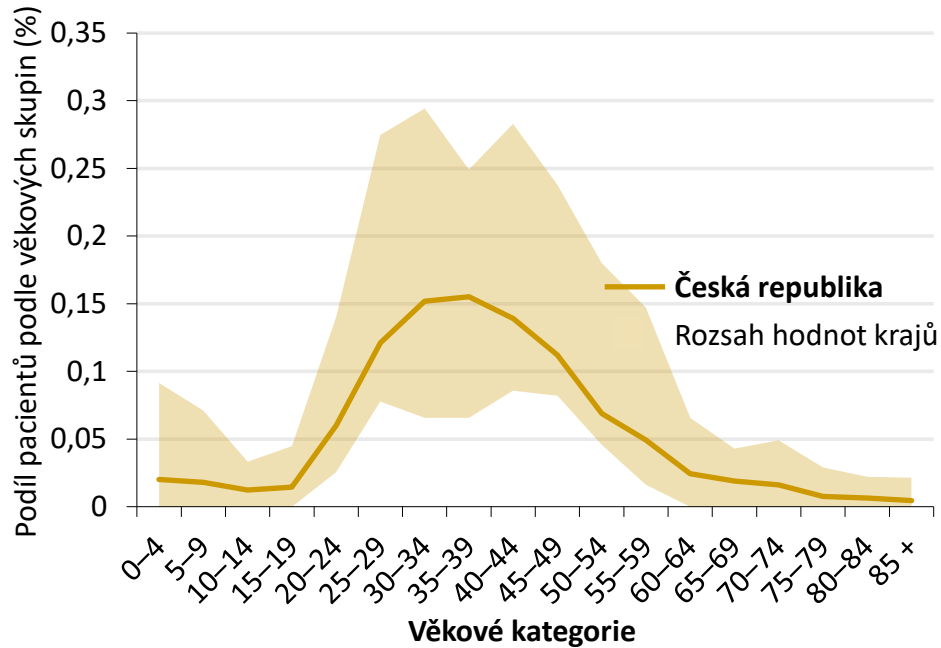
Incidence je stanovena jako počet osob, u kterých byla v daném roce poprvé vykázána diagnóza dle definice.

Prevalence je stanovena jako počet žijících osob, kterým byla v daném roce vykázána diagnóza dle definice.

Věk pacientů s HIV (B20-B24): roční průměr za období 2018–2022

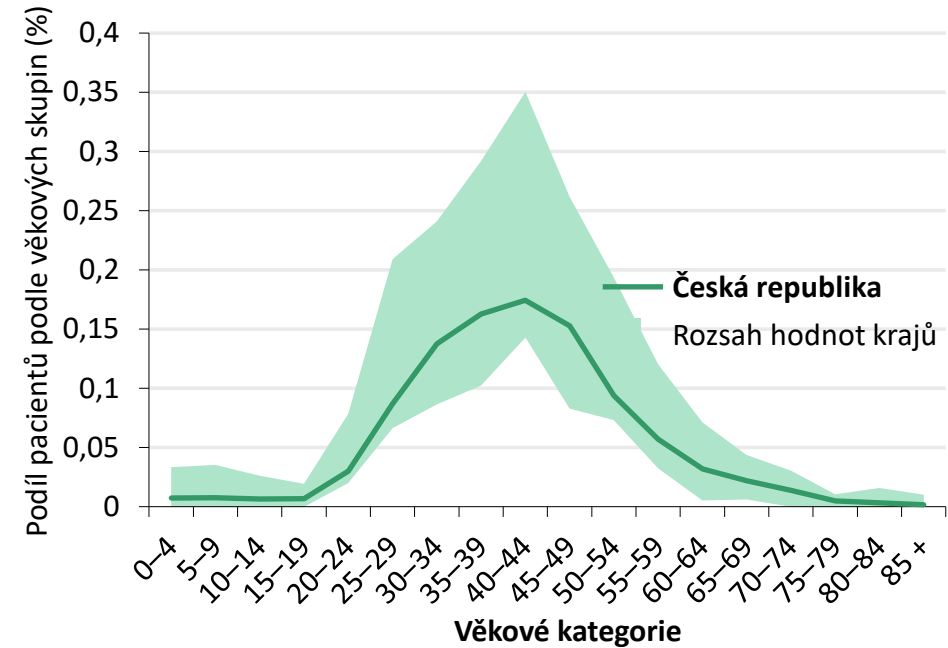
Zdroj: NRHZS 2017–2021

Věková struktura incidence



Věk pacientů	Česká republika
	Průměrný roční počet = 510
Průměr	39 let
Medián	38 roky
25–75% kvantil	30–47 let
Podíl osob do 30/40/50/60 let	25 % / 55 % / 80 % / 92 %

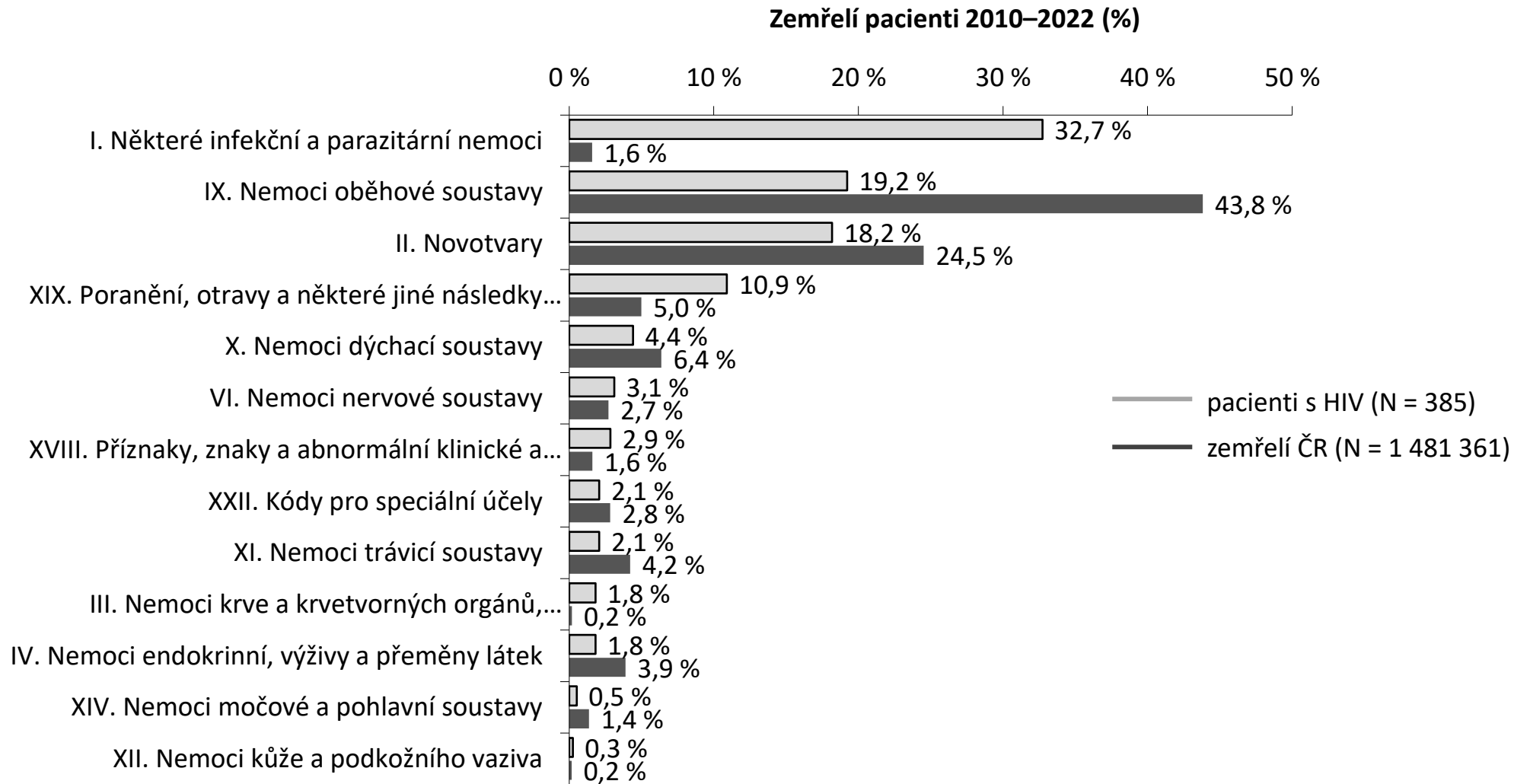
Věková struktura prevalence



Věk pacientů	Česká republika
	Průměrný roční počet = 3 038
Průměr	42 let
Medián	42 let
25–75% kvantil	34–49 let
Podíl osob do 30/40/50/60 let	14 % / 44 % / 77 % / 92 %

Příčiny úmrtí pacientů s HIV (B20-B24) v letech 2010–2022

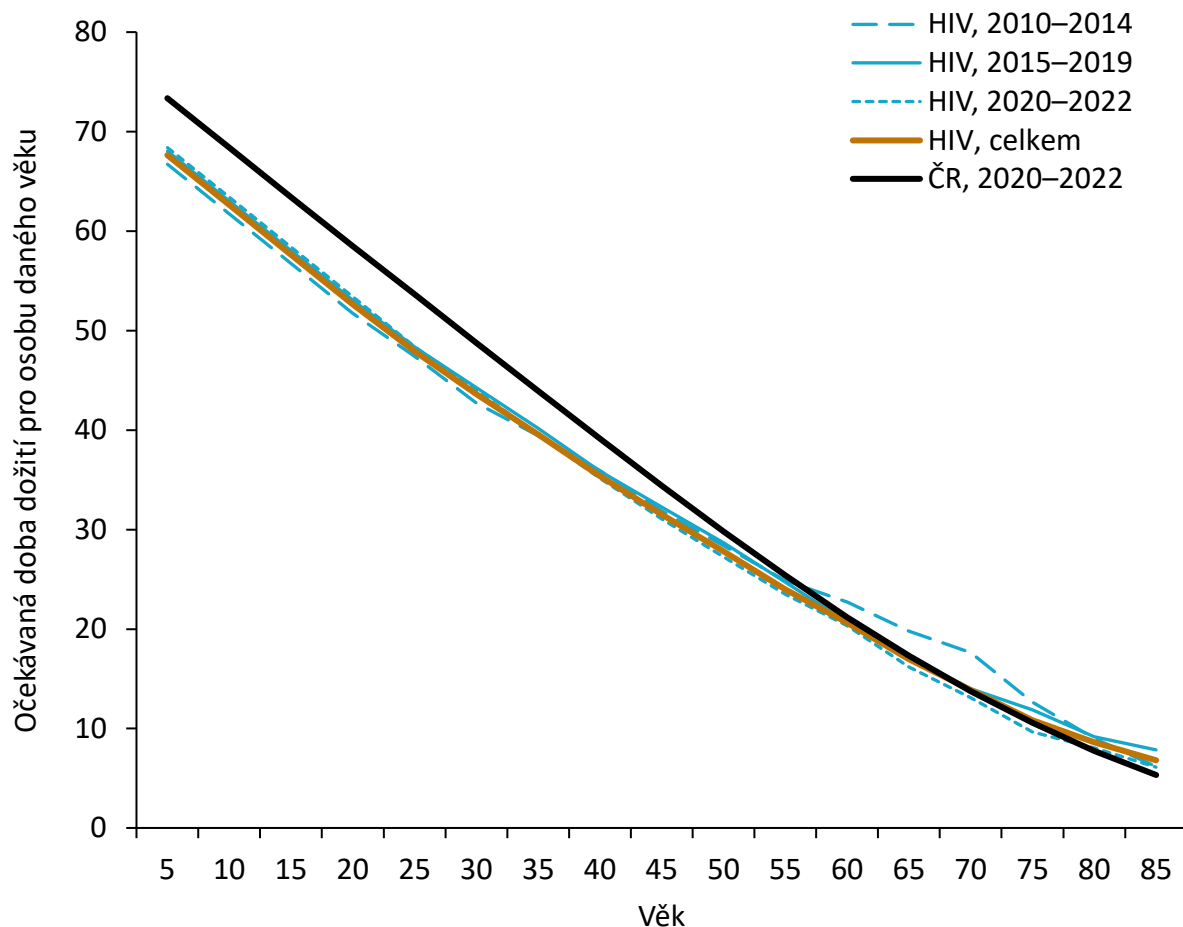
Zdroj: NRHZS, LPZ 2010–2021



Očekávaná doba dožití pacientů s HIV

Zdroj: NRHZS, demografická data ČSÚ, IS Zemřelí 2010–2022

Očekávané dožití u pacientů s HIV vs. ČR – dle období:



	Věk	10	20	30	40	50	60
HIV – doba dožití, 2010–2014		61,7	51,7	42,7	35,9	28,4	22,7
Ztracené roky (vs. ČR 2010–2014)		-6,6	-6,7	-6,0	-3,2	-1,5	+1,4
HIV – doba dožití, 2015–2019		63,0	53,0	44,3	35,9	28,7	20,7
Ztracené roky (vs. ČR 2015–2019)		-6,2	-6,3	-5,3	-4,1	-1,9	-1,2
HIV – doba dožití, 2020–2022		63,4	53,4	44,0	35,2	27,3	20,3
Ztracené roky (vs. ČR 2020–2022)		-5,0	-5,1	-4,8	-4,0	-2,6	-0,9

Analýza je značně limitovaná časovým rozsahem dostupnosti dat; úplné záznamy zdravotních pojišťoven jsou k dispozici za relativně krátký časový úsek (2010–2022).

Identifikace onemocnění chronické hepatitidy C v datech NZIS

Záznamy (doklady o vykázané zdravotní péči) vstupující do analýzy jsou identifikovány:

V datech NRHZS jsou identifikováni pacienti pomocí vykázaného kódu léku 0027256, 0112567, 0183132, 0204970, 0230882, 0232925, 0210116, 0210118, 0209411, 0210292, 0210291, 0210201, 0222376, 0194770, 0185107, 0222375, 0209429, 0027491, 0027454, 0027495, 0027499, 0027459, 0027487, 0210009, 0168506 a nebo 0027396, 0168404, 0168401, 0027394 v kombinaci s hlavní diagnózou B18.2. Takto identifikovaní pacienti mají význam prevalence léčených.

Za moderní virostatika (DAA) jsou považována léčiva s kódem 0222376, 0209429, 0209411, 0222375, 0210201, 0185107, 0210116, 0210118, 0210291 a 0210292.

V datech ISIN jde o záznamy s vykázanou diagnózou B18.2, takto identifikovaní pacienti mají význam incidence pacientů se sledovaným onemocněním.

Epidemiologické charakteristiky chronické hepatitidy C (B18.2) v české populaci

Zdroj: NRHZS 2010–2021, ISIN 2010–2021

Absolutní počet	2014	2015	2016	2017	2018	2019	2020	2021	2022
Incidence	778	840	981	876	928	1035	682	573	821
Prevalence	1 785	1 816	2 026	2 146	2 482	2 845	2 432	2 412	2 554
Mortalita – jakákoliv příčina úmrtí	38	22	38	74	61	91	115	178	186
Mortalita – hlavní příčina úmrtí	32	18	20	14	17	17	15	19	9

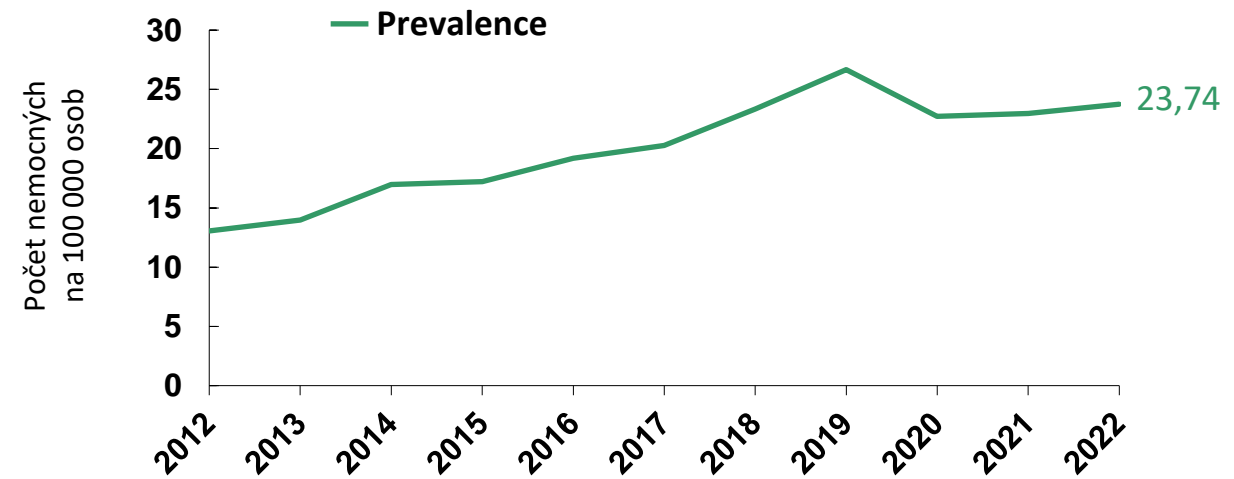
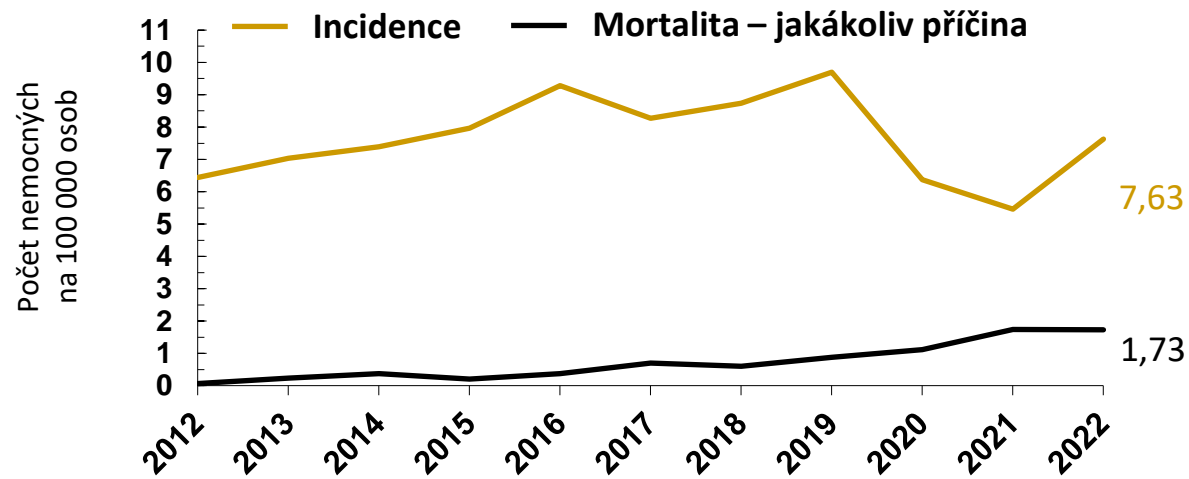
průměrná roční změna 2018–2022

+1,18 %

+4,17 %

+23,45 %

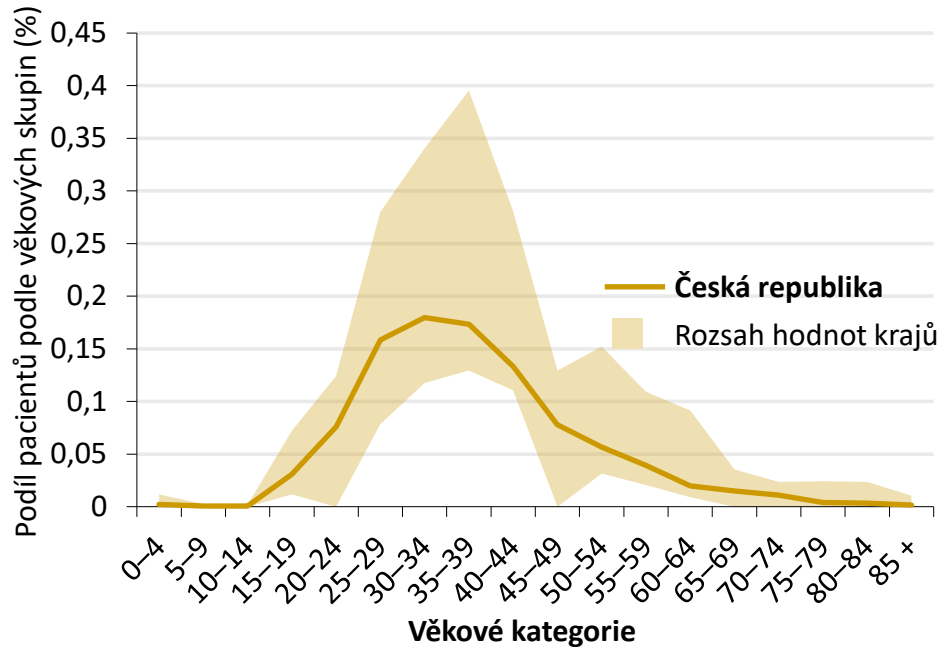
-3,26 %



Věk pacientů s chronickou VHC (B18.2): roční průměr za období 2018–2022

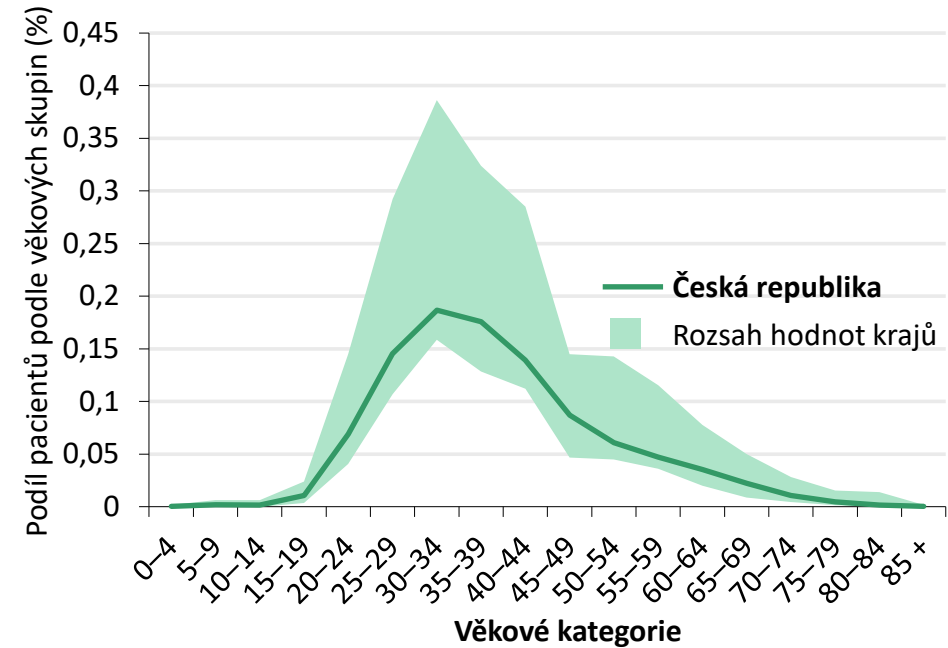
Zdroj: NRHZS 2017–2021

Věková struktura incidence



Věk pacientů	Česká republika
	Průměrný roční počet = 807
Průměr	37 let
Medián	36 let
25–75% kvantil	29–44 let
Podíl osob do 30/40/50/60 let	27 % / 62 % / 83 % / 93 %

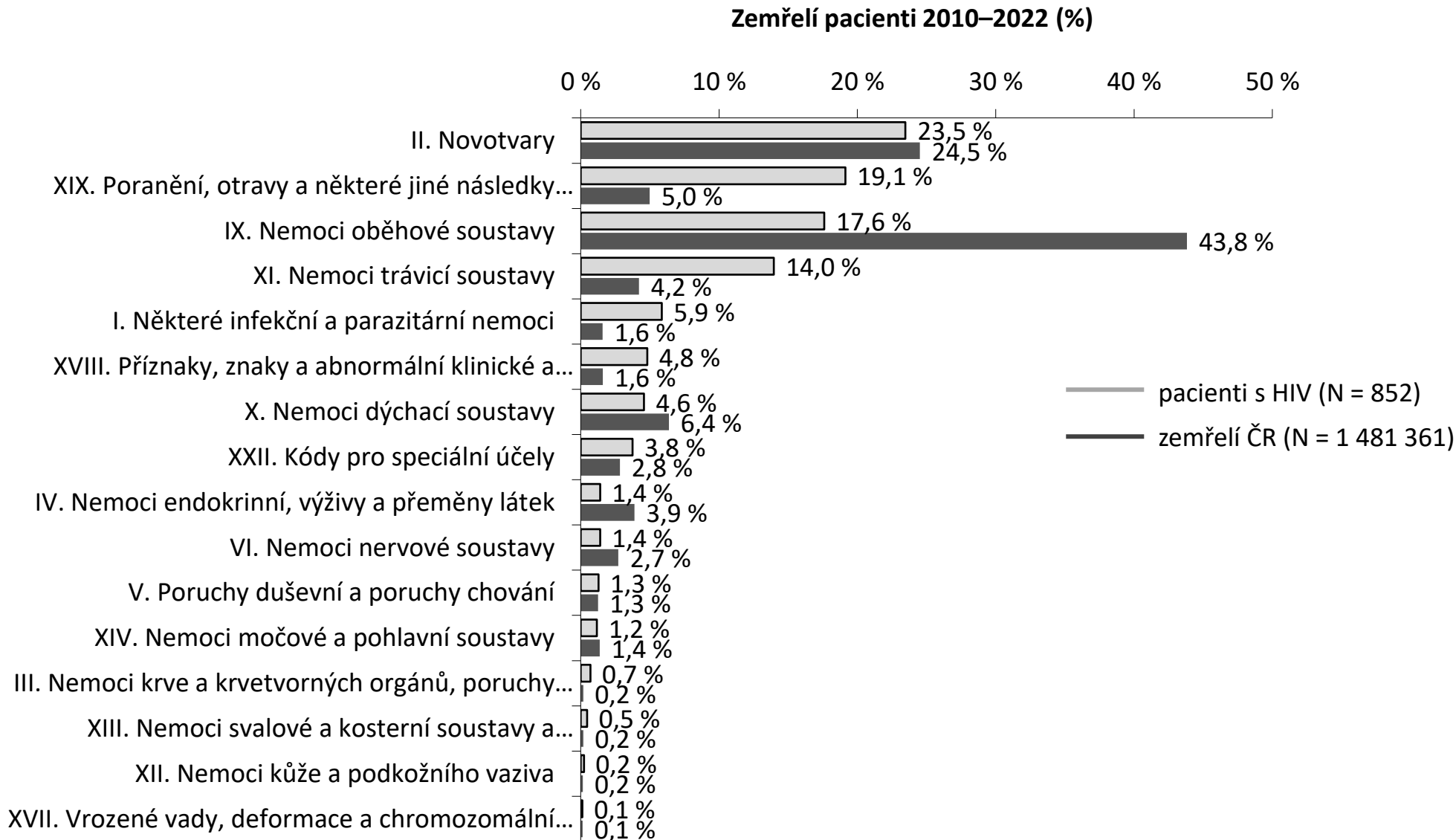
Věková struktura prevalence



Věk pacientů	Česká republika
	Průměrný roční počet = 2 545
Průměr	39 let
Medián	38 let
25–75% kvantil	31–45 let
Podíl osob do 30/40/50/60 let	23 % / 59 % / 82 % / 93 %

Příčiny úmrtí pacientů s chronickou VHC (B18.2) v letech 2010–2022

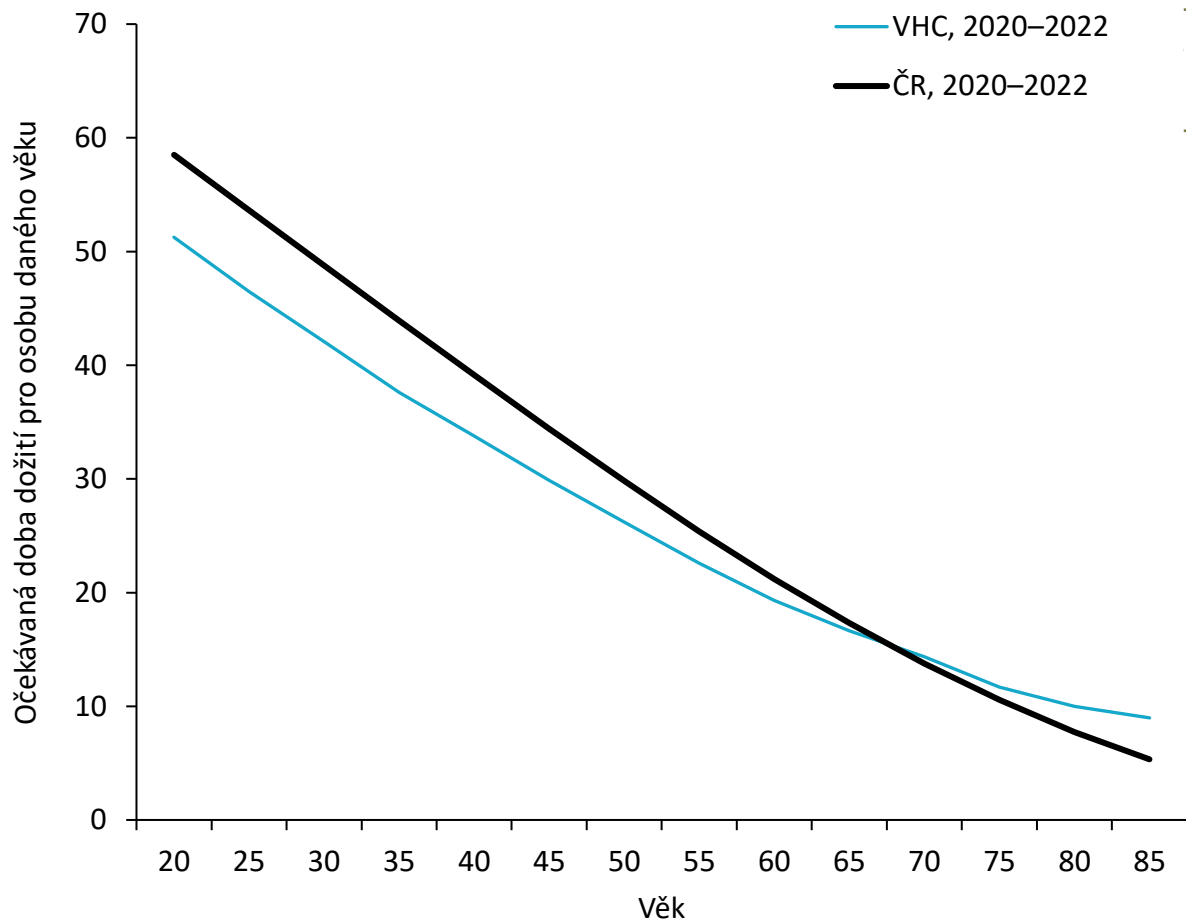
Zdroj: NRHZS, LPZ 2010–2021



Očekávaná doba dožití pacientů s chronickou VHC

Zdroj: NRHZS, demografická data ČSÚ, IS Zemřelí 2010–2022

Očekávané dožití u pacientů s hepatitidou C vs. ČR – dle období:



	Věk 20	30	40	50	60	70	80
VHC – doba dožití, 2020–2022	51,3	42,1	33,8	26,2	19,3	14,4	10,0
Ztracené roky (vs. ČR 2020–2022)	-7,2	-6,7	-5,4	-3,6	-1,9	+0,6	+2,3

Analýza je značně limitovaná časovým rozsahem dostupnosti dat; úplné záznamy zdravotních pojišťoven jsou k dispozici za relativně krátký časový úsek (2010–2022).

Děkuji za pozornost